



Guide d'installation

Manuel de référence

Version 2011
Release 3.40.00.10



Sommaire

I - VERIFICATION DES PRE-REQUIS	4
1 - MATERIEL.....	4
1.1 - Configuration minimale	4
1.2 - Disque dur du serveur	4
2 - SYSTEME D'EXPLOITATION.....	5
2.1 - Configuration du système d'exploitation	5
2.2 - Paramètres réseau	6
II - INSTALLATION DE OMNIWARE.....	8
III - PRESENTATION DE LA CONSOLE D'ADMINISTRATION ADMINTOOL.....	11
IV - ADMINISTRATION	13
1 - SECURITE.....	13
1.1 - Options de sécurité	13
1.2 - Masquage des disques durs.....	14
2 - PARAMETRES DE BASE	15
2.1 - Paramétrer la couleur de transparence du serveur	15
2.2 - Paramétrage du port RDP	16
V - ADMINISTRATION AVANCEE	17
1 - OUTILS D'ADMINISTRATION	17
1.1 - Outils de gestion du système d'exploitation	17
1.2 - Nom de l'ordinateur (Serveur OmniWare).....	18
2 - PARAMETRES DU SERVEUR OMNIWARE	19
2.1 - Gérer le serveur HTTP	19
2.2 - Changer le port RDP	20
2.3 - Paramètres de la barre OmniWare.....	20
2.4 - Saisie des paramètres globaux clients	22
2.5 - Répartition de charges / Tolérance de panne	22
2.6 - Editer les fichiers de paramètres	23
3 - INFORMATIONS SYSTEME	24
3.1 - Vérifier la licence	24
3.2 Sauvegarde / Restauration des paramètres du serveur.....	24
4 - OPTION AVANCEES D'OPTIMISATION DU SERVEUR	25
4.1 - Créer un log détaillé pour le debug	25
4.2 - Optimisation.....	25
4.3 - Activer la trace de connexion des utilisateurs	25
4.4 - Désinstaller le logiciel	25
4.5 - Fermeture des sessions « déconnectées »	26
VI - ADMINISTRATION : GENERATION DES CLIENTS DE CONNEXION.....	27
1 - GENERATEUR DE CLIENTS	27
1.1 - Client seamless - Mode transparent (seamless & RemoteApp).....	27
1.2 - Client RDP - Bureau à Distance complet	29
1.3 - Générateur de client - Saisie des paramètres	30
2 - SECURISATION DES CLIENTS.....	34
2.1 - Verrouillage sur le nom d'un PC.....	34
2.2 - Verrouillage sur une clé USB.....	34
3 - OPTIONS AVANCEES.....	35
3.1 - Connexion avec identifiant aléatoire.....	35
3.2 - Reprise de l'identifiant courant du poste local.....	35
3.3 - Option Single Sign On (SSO)	35
3.4 - Options de paramètres passés en ligne de commandes	36

VII - ADMINISTRATION : GESTION DES APPLICATIONS PUBLIEES	37
1 - ONGLET GESTION DES APPLICATIONS PUBLIEES	37
1.1 - <i>Mode démarrage automatique</i>	38
1.2 - <i>Barre des tâches OmniWare</i>	39
1.3 - <i>Bureau à distance Microsoft</i>	39
1.4 - <i>Panneau Flottant</i>	39
VIII - ADMINISTRATION : AFFECTATION DES APPLICATIONS PUBLIEES.....	40
1 - MODE DE PUBLICATION.....	41
1.1 - <i>Affectation de la barre de tâche OmniWare</i>	41
1.2 - <i>Affectation du bureau à distance</i>	41
1.3 - <i>Démarrage automatique</i>	42
1.4 - <i>Panneau Flottant</i>	42
2 - REGLES RELATIVES A LA PUBLICATION.....	43
2.1 - <i>Barre des tâches OmniWare</i>	43
2.2 - <i>Bureau à distance Windows complet</i>	43
2.3 - <i>Lancement automatique</i>	44
2.4 - <i>Panneau Flottant</i>	44
2.5 - <i>Priorités d'affectations</i>	44
3 - OPTIONS AVANCEES DE PUBLICATION.....	45
3.1 - <i>Lancement d'un script à l'ouverture de session</i>	45
3.2 - <i>Empêcher l'accès au serveur via le client standard RDP de Microsoft</i>	45
3.3 - <i>Empêcher l'accès au gestionnaire de tâches</i>	46
3.4 - <i>Prise en main à distance</i>	46
IX - CONNEXION DEPUIS UN POSTE CLIENT	47
1 - <i>Connexion</i>	47
2 - <i>Fonction Transfert rapide de fichiers</i>	48
X - ANNEXE : QUESTIONS FREQUENTES :.....	49

I - Vérification des pré-requis**1 - Matériel****1.1 - Configuration minimale**

Nombre d'utilisateurs	MATÉRIEL		
	Pré requis Windows XP Pro	Pré requis Windows Seven	Windows Serveur 2003/2008
3 - 5	Monoprocésseur Ram 1 Go, DDR2 CPU 2Ghz	Dual Core Ram 2 Go, DDR3 CPU 2 Ghz	Nous consulter
10	Dual Core Ram 1 Go, DDR3 CPU 2Ghz	Quad Core Ram 4Go, DDR3 CPU 2 Ghz	
20	Dual Core Ram 2 Go, DDR3 CPU 2,5 Ghz	Quad Core Ram 4Go, DDR3 CPU 3 Ghz	
50	Quad Core Ram 4Go, DDR3 CPU 2,5 Ghz	Ferme de serveurs	
50 - 100	Quad Core / BiPro Ram 4Go DDR3 2 CPU 3 Ghz	Ferme de serveurs	
Au delà de 100	Nous consulter		

Pré requis ou valeurs minimales d'un PC à adopter pour un fonctionnement normal de OmniWare. Autres informations techniques importantes à prendre en compte lors de l'installation diffusées à réception de commande.

1.2 - Disque dur du serveur

Les disques durs du serveur sur lequel OmniWare est installé doivent obligatoirement être formatés en NTFS.

2 - Système d'exploitation

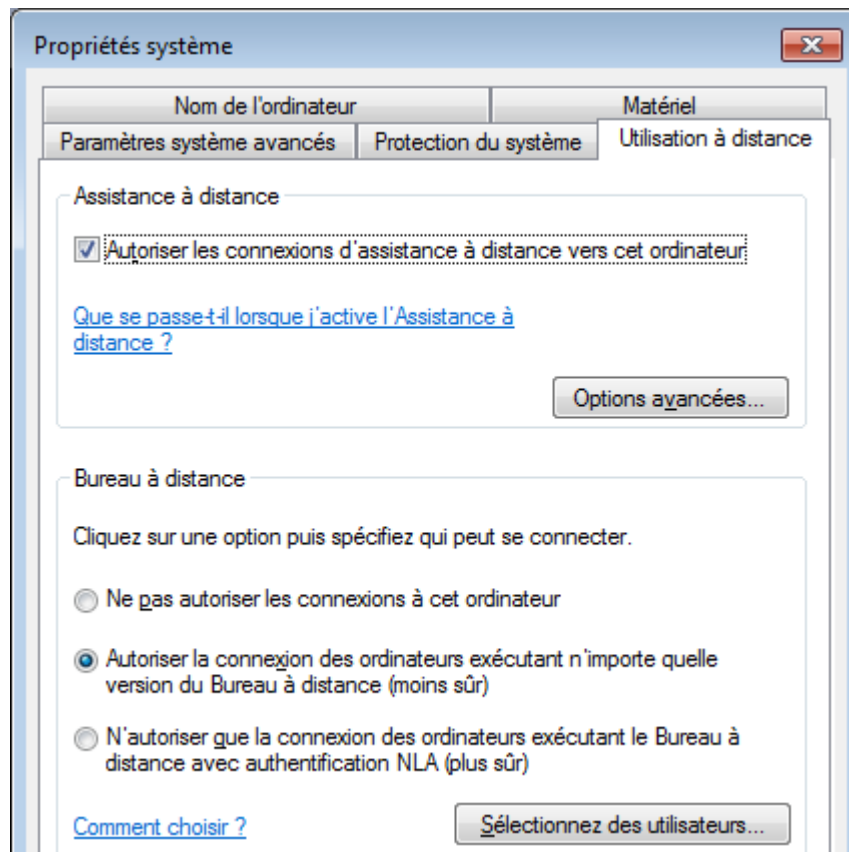
- ✓ Windows XP Pro SP2, SP3 32 ou 64 bits
- ✓ Windows 7 Pro / Intégrale 32 ou 64 bits
- ✓ Windows Serveur 2003 / 2008 SBS (Small Business Server)
- ✓ Windows Serveur 2003 / 2008 Standard / Foundation / Entreprise

- ✓ Windows XP Edition familiale **n'est plus supporté**

Nous recommandons le système d'exploitation Windows 7 Intégrale, version 64 bits.

2.1 - Configuration du système d'exploitation

- ✓ Le système d'ouverture des sessions Windows doit être paramétré sur un mode d'ouverture classique (login et mot de passe demandés) et non pas sur l'écran d'accueil par défaut (Windows XP). Ce paramètre est facilement modifiable dans le panneau de configuration, option compte d'utilisateur / Modifier ouverture et fermeture de session.
- ✓ Le poste serveur OmniWare doit permettre un accès à distance. Configurer ce paramètre dans les propriétés du poste de travail / Utilisation à distance / Autoriser les utilisateurs à se connecter à distance



- ✓ Un compte utilisateur doit exister en local pour chacune des personnes qui auront accès aux applications publiées. Chaque compte utilisateur aura déjà fait l'objet d'au moins une ouverture et une fermeture de session. Le compte doit être de nature « compte limité » et doit obligatoirement avoir un mot de passe

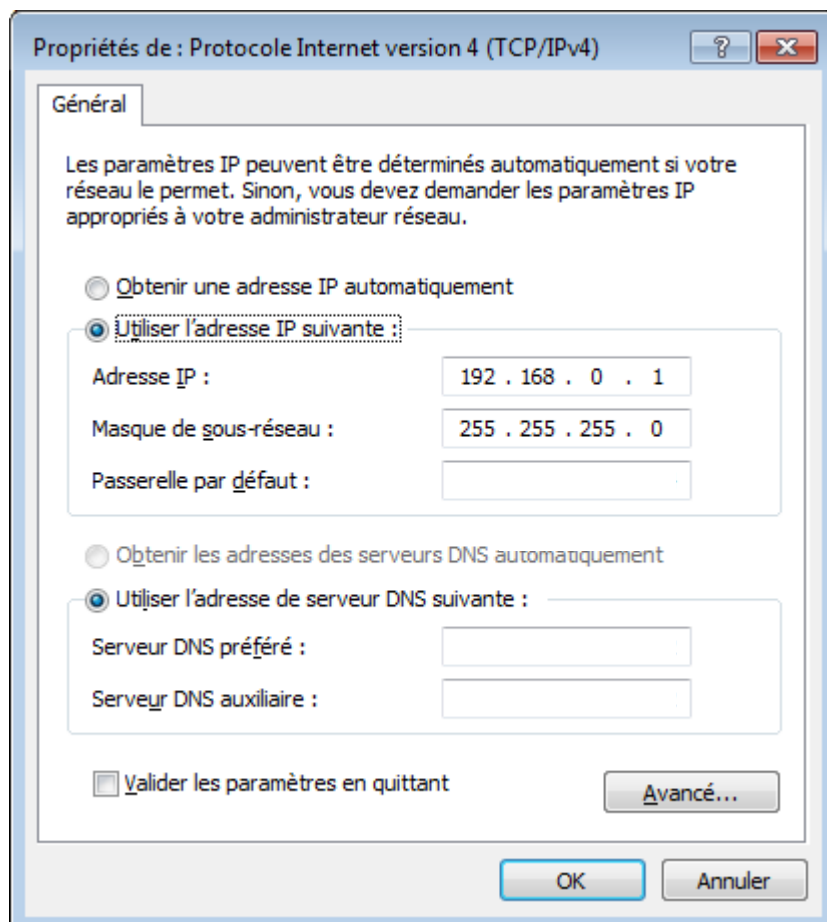
- ✓ Aucun papier peint ni aucun thème Windows ne doit être associé aux comptes créés afin de conserver le maximum de performance.
- ✓ Installation de tous les drivers d'imprimantes utilisables dans l'entreprise sur le poste OmniWare, sur le profil de l'administrateur.
- ✓ Il est souhaitable d'activer la GPO suivante sur le serveur qui accueille OmniWare afin d'obtenir en permanence une liste correcte des imprimantes disponibles :
 - Configuration ordinateur/modèle d'administration/Imprimante
 - Nettoyage des imprimantes qui ne sont pas publiées à nouveau
 - Activé / Uniquement si le serveur d'impression est trouvé.
- ✓ Pour que l'ensemble des options d'impression universelle OmniWare soit disponible, les postes clients doivent être dotés du programme Acrobat Reader Version 5 minimum. Dans l'hypothèse d'un poste client équipé d'un autre Reader PDF (FoxIt par exemple) l'impression sera lancée en mode prévisualisation.

2.2 - Paramètres réseau

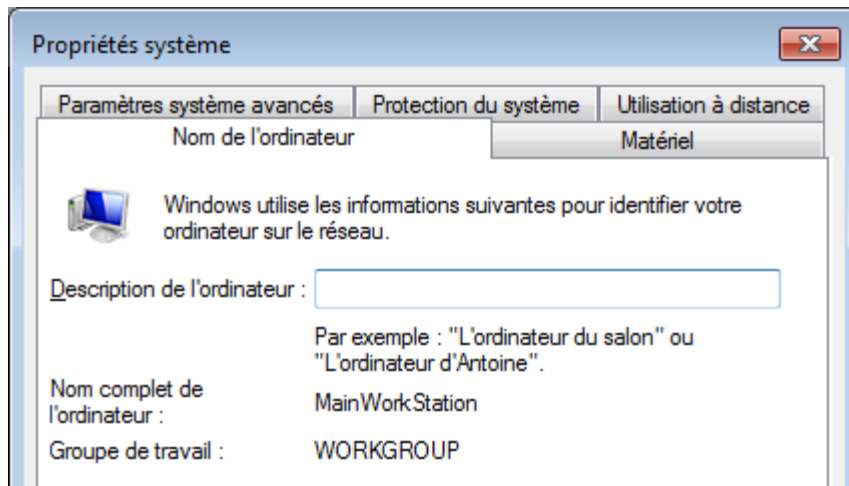
Une connexion ADSL haut débit est conseillée (512 K minimum) de même qu'une adresse publique (FAI) fixe dans le cadre d'un accès à distance (depuis l'extérieur). Faute d'adresse publique fixe, un service DNS de type DynDNS.org ou NO-IP.org doit être mis en œuvre.

Attribution d'une adresse IP fixe au poste serveur OmniWare.

Dans le cadre d'une installation hors domaine. Les DNS Primaires et secondaire doivent correspondre à ceux du fournisseur d'accès.



Le poste serveur OmniWare peut soit appartenir à un groupe de travail soit faire partie d'un domaine.

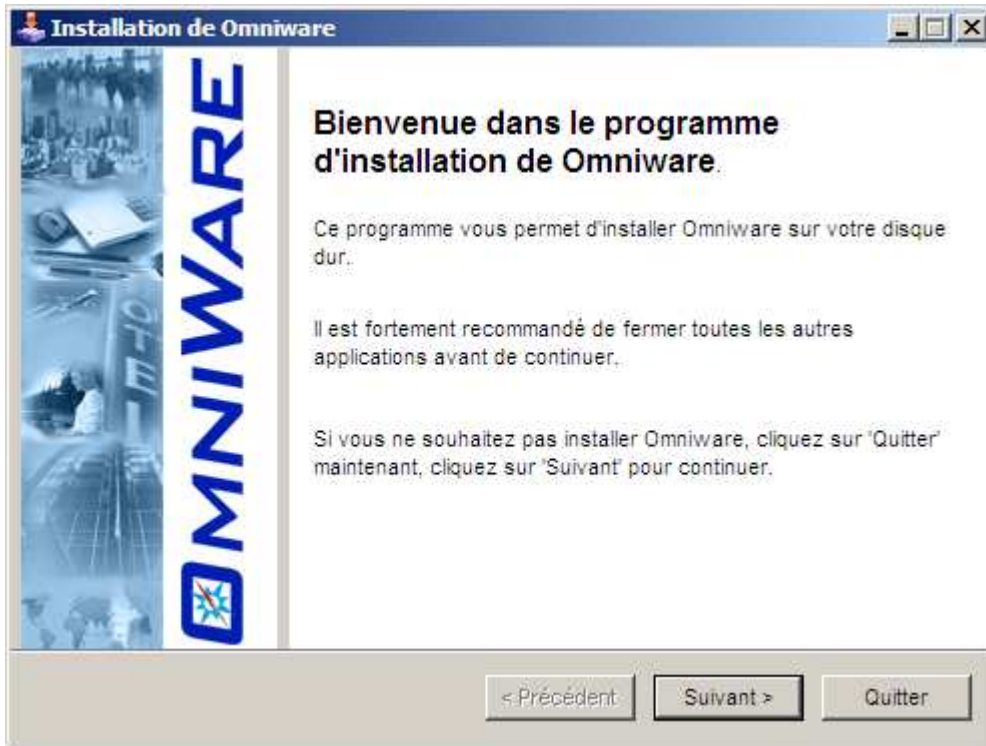


Dans le cadre d'un domaine, OmniWare hérite de l'ensemble des comptes et des stratégies de sécurité qui sont mises en œuvre.

II - Installation de OmniWare

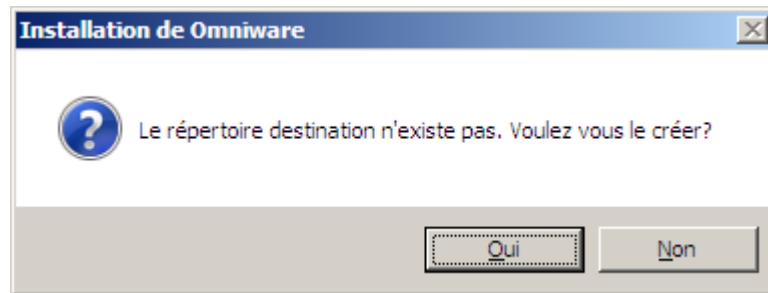
Après avoir vérifié les pré-requis, l'installation peut débuter. Le temps nécessaire est d'environ 15 mn

Lancer le programme d'installation. Suivez les étapes d'installation

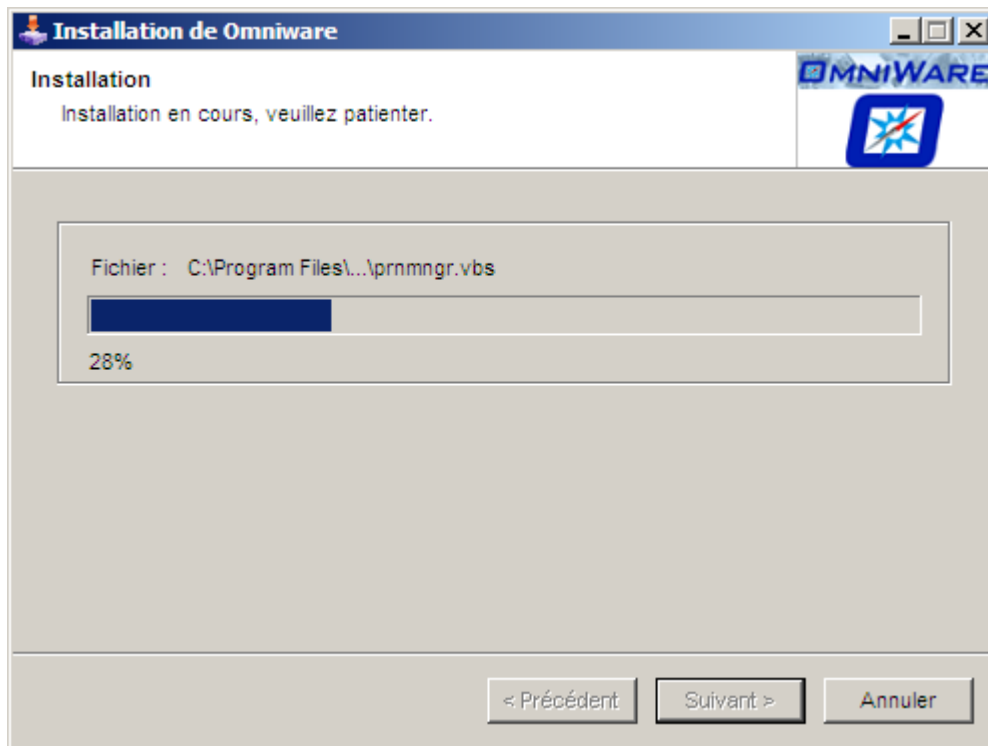


Le programme d'installation vous demande de confirmer la création du dossier OmniWare sur C :

Tous les fichiers et programmes sont installés sur : *C:\Program Files\OmniWare*



Une barre de progression indique l'avancement du processus d'installation

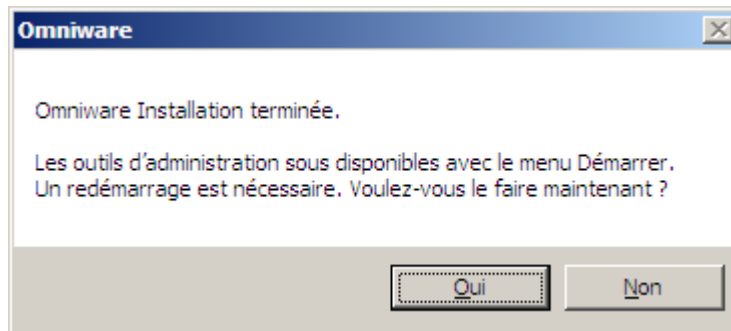


Lorsque la première phase d'installation est terminée, une seconde phase installe le système d'impression Universelle OmniWare.

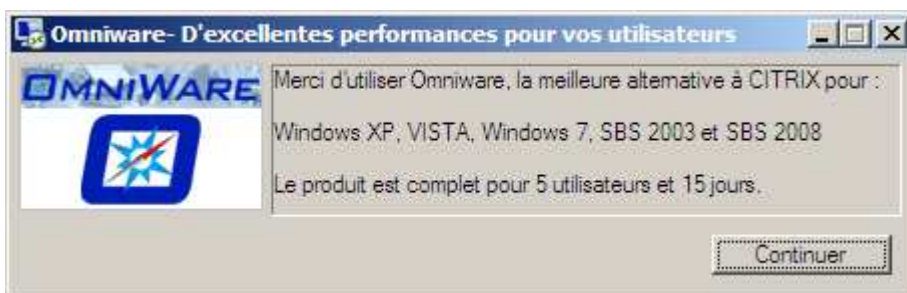


Une barre de progression s'affiche pour informer sur l'avancement de l'installation de l'imprimante universelle OmniWare.

Lorsque le processus est terminé, le programme d'installation vous demande de redémarrer l'ordinateur. Le redémarrage est obligatoire.



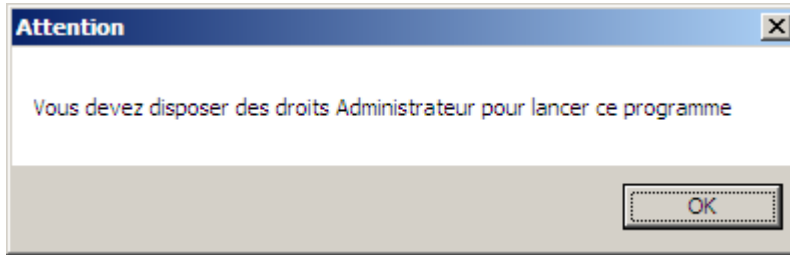
Lorsque le serveur a redémarré, une fenêtre vous informe sur les conditions de la licence d'évaluation. Sa durée de validité est de 15 jours et vous disposez de 5 connexions simultanées.



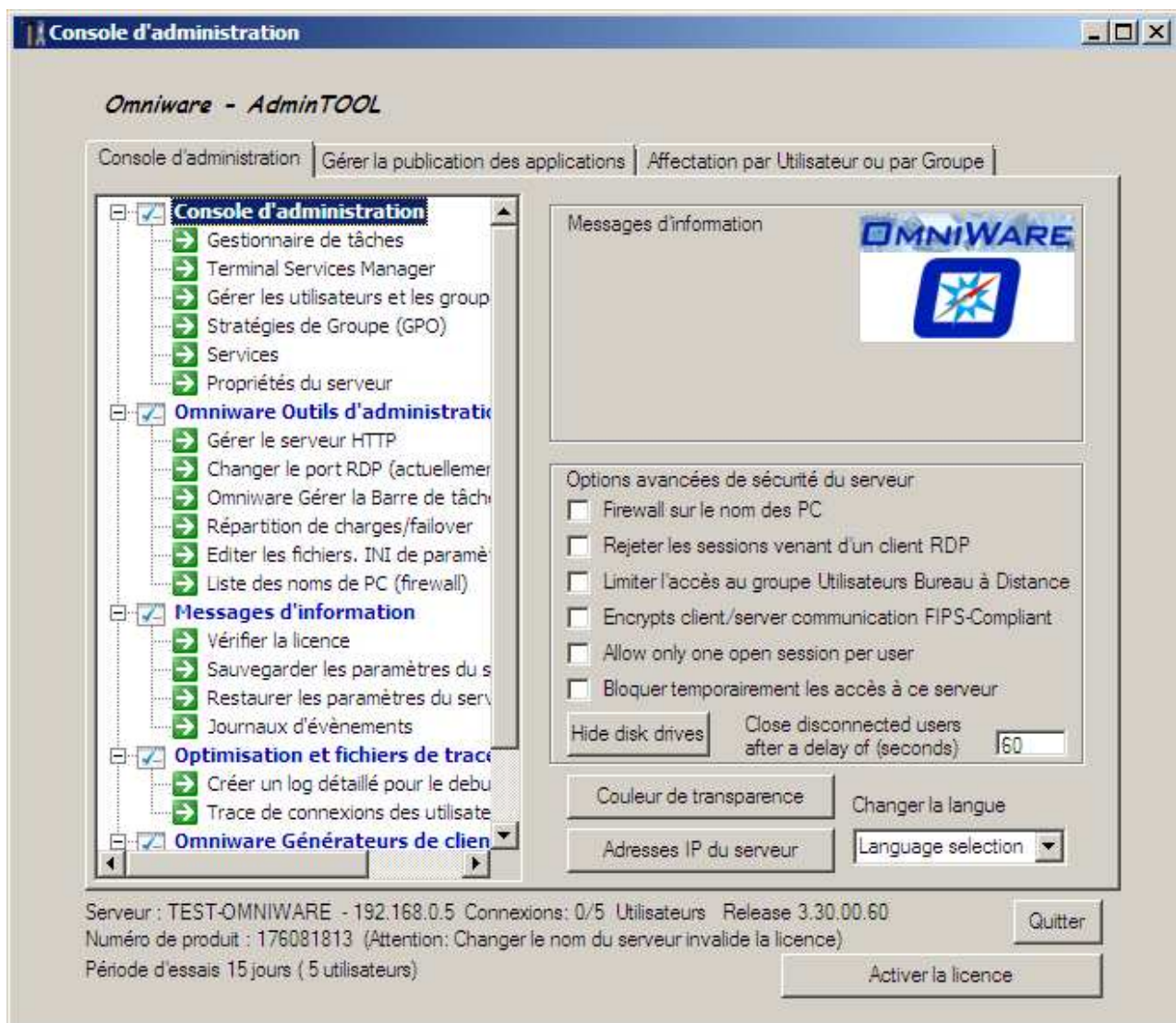
Pour obtenir une prolongation de durée, ou une augmentation du nombre de connexions simultanée pour tester une montée en charge plus importante, veuillez nous contacter à l'adresse contact@OmniWare.fr ou par téléphone au 0950 115 177.

III - Présentation de la console d'administration AdminTool

Sur certains systèmes, l'AdminTool demande des droits d'administrateurs



Dans ce cas, lancer l'adminTool à partir du menu contextuel « lancer en tant qu'administrateur »



La fenêtre « Console d'administration est composé de trois onglets principaux. Elle est accessible à partir de l'icône de raccourci AdminTool présent sur le bureau du serveur.

Onglet Console d'administration

Donne accès aux paramètres globaux et aux groupes d'outils avancés.

Onglet Gestion des applications publiées

Permet de lancer automatiquement une application publiée auprès d'un ou plusieurs utilisateurs. Permet également de publier les applications sous forme de panneau flottant.

Onglet Affectation d'applications aux utilisateurs ou aux groupes

Permet de gérer le mode de publication à savoir Bureau Microsoft, Barre de tâche OmniWare, ou panneau flottant. Permet également d'affecter une application déclarée aux utilisateurs ou à un groupe.

Les paramètres avancés donnent accès à 5 groupes d'outils distincts

- La console d'administration
- Les outils d'administration OmniWare
- Les messages d'information
- Les options d'optimisation du serveur
- Les générateurs des clients de connexion

Chaque groupe contient plusieurs options visibles lorsque le groupe est ouvert.

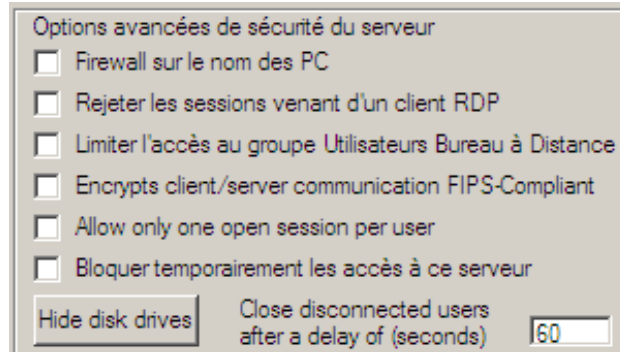
Un clic sur le signe ouvre le groupe

Un clic sur le signe ferme le groupe

IV - Administration

1 - Sécurité

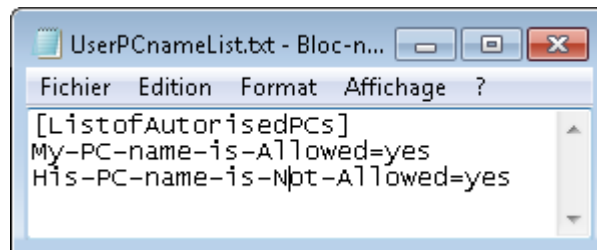
1.1 - Options de sécurité



Firewall sur le nom des PC

Cette option active le firewall OmniWare sur le nom des PC. Seuls les PC explicitement spécifiés comme autorisés peuvent alors se connecter. La liste des PC autorisés est saisie dans le module « OmniWare Outils d'administration / Liste des noms de PC ».

Le fichier « UserPCnameList » contient la liste des noms d'ordinateurs autorisés ou non. La saisie est faite sous la syntaxe suivante :



Autorisation : *NomOrdinateur*=yes

Rejeter toute session ne venant pas d'un client généré

Vous pouvez spécifier que les sessions ne peuvent être ouvertes qu'à partir d'un client Généré par le générateur de client Omniware. Toute autre type de session est rejetée. En d'autre termes, l'ouverture d'une session avec l'application du bureau à distance Microsoft (Mstsc.exe) que si la case n'est pas cochée.

Limiter l'accès au groupe Utilisateur Bureau à distance

Vous pouvez spécifier si les utilisateurs qui ont accès au serveur doivent ou non être limités aux membres du groupe des Utilisateurs du Bureau à Distance spécifié dans <Poste de travail / Propriétés / Utilisation à distance / Choisir les utilisateurs>. Par défaut tous les utilisateurs ont le droit de se connecter.

Encrypt Client / Server Commnication

Déclenche l'encryptions des flux de communication de bout en bout entre le poste client et le poste serveur.

Autorisée uniquement une session par utilisateur

Cette option permet de préciser que les utilisateurs ne peuvent ouvrir qu'une seule session avec un même login et mot de passe. Cette option n'est pas supportée sur Windows XP.

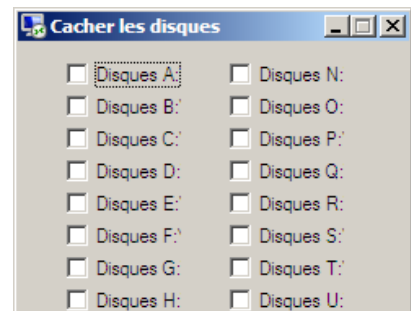
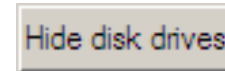
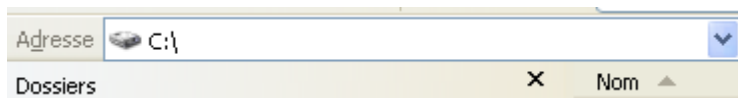
Bloquer temporairement les accès à ce serveur

Si la case est cochée, les accès au serveur ne sont plus autorisés et aucune personne ne peut se connecter. Il faut donc utiliser cette option uniquement dans le cadre d'une maintenance administrateur à partir de la console.

1.2 - Masquage des disques durs

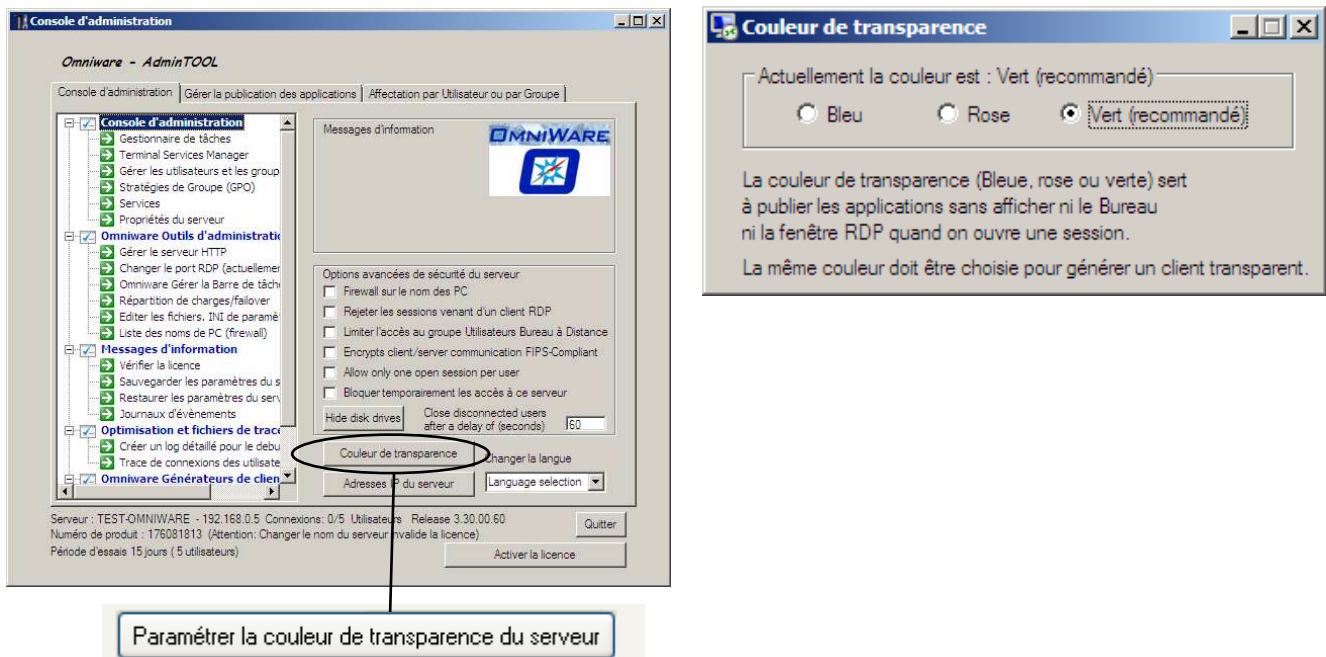
Le bouton « Cacher les disques durs » ouvre la fenêtre qui permet de spécifier les disques durs qui doivent être masqués, c'est-à-dire cachés aux utilisateurs, (ainsi qu'aux administrateurs).

Les disques durs spécifiés sont uniquement masqués et restent accessibles si on y fait appel directement en frappant sa lettre dans la barre d'adresse de l'explorateur.



2 - Paramètres de base

2.1 - Paramétrer la couleur de transparence du serveur



La couleur de transparence est utilisée par les clients « seamless » ou « transparents ». Cette technique permet d'éviter d'avoir un bureau Windows complet, ce qui offre plusieurs avantages :

- Lancement des applications directement sur le bureau local de l'utilisateur
- Sécurité accrue, l'utilisateur n'ayant accès qu'aux applications publiées. Il n'a pas accès au bureau à distance complet.
- Meilleure rapidité de communication entre serveur et client

Seamless sur XP Pro / Seven Pro / 2003 Serveur

Par défaut, la couleur verte est renseignée. Cette même couleur devra également être renseignée lors de la génération d'un client « transparent » en mode seamless. Se reporter au chapitre « VI – Génération des clients de connexion » pour plus d'informations à ce sujet

Si une application installée sur le serveur utilise la même couleur que celle employée pour la gestion de la transparence, il en résulte un effet de transparence au sein même de cette application.

Le choix d'une couleur différente permet de résoudre ce phénomène. La couleur par défaut est bleue. Choisir une couleur rose ou verte si une transparence est décelée au sein même d'une fenêtre d'application lancée en mode seamless.

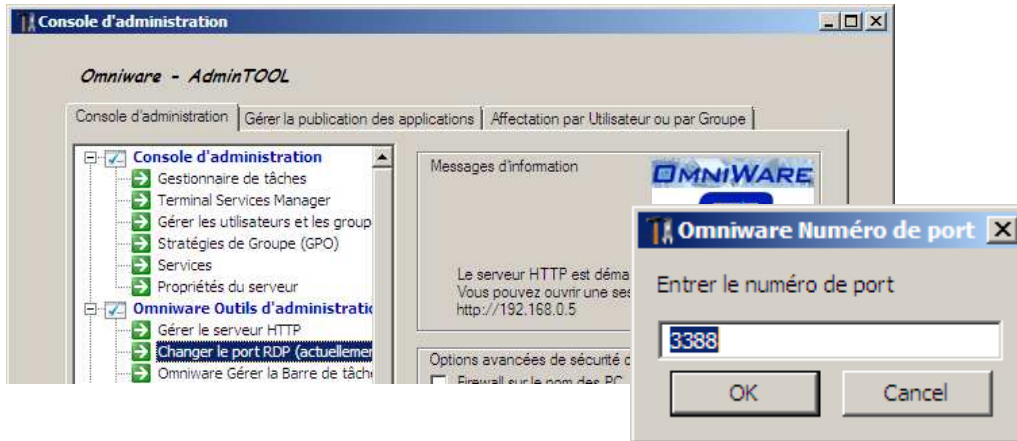
Seamless sur Seven Intégral / 2008 Serveur

La fonction RemoteApp native à ces systèmes d'exploitation permet de déployer un mode transparent sans devoir configurer préalablement une couleur.

2.2 - Paramétrage du port RDP

Cette option permet de choisir le numéro de port d'accès à distance. Par défaut, le port correspond au port RDP 3389, mais vous pouvez préciser un autre port si vous le désirez. Il est nécessaire de redémarrer l'ordinateur pour que le changement prenne effet.

Dans le cadre d'un accès à distance, le port indiqué dans OmniWare doit faire l'objet sur le routeur d'une redirection NAT vers l'adresse IP privée fixe du poste serveur OmniWare.



Par ailleurs, le firewall doit autoriser les communications sur le port déclaré. Choisir le port 443 (port réservé pour HTTPS) permet de contourner le problème des firewalls dans le cas d'utilisateurs nomades car il est le plus souvent autorisé.

A ce stade, OmniWare ne nécessite pas de paramétrages supplémentaires pour être fonctionnel

Le chapitre suivant décrit les fonctionnalités avancées qui permettent d'optimiser le fonctionnement de OmniWare

Pour publier une application

→ Se reporter au chapitre « VII et VIII - Publier / Affecter une application »

Pour générer un client de connexion

→ Se reporter au chapitre « VI – Génération des clients de connexion »

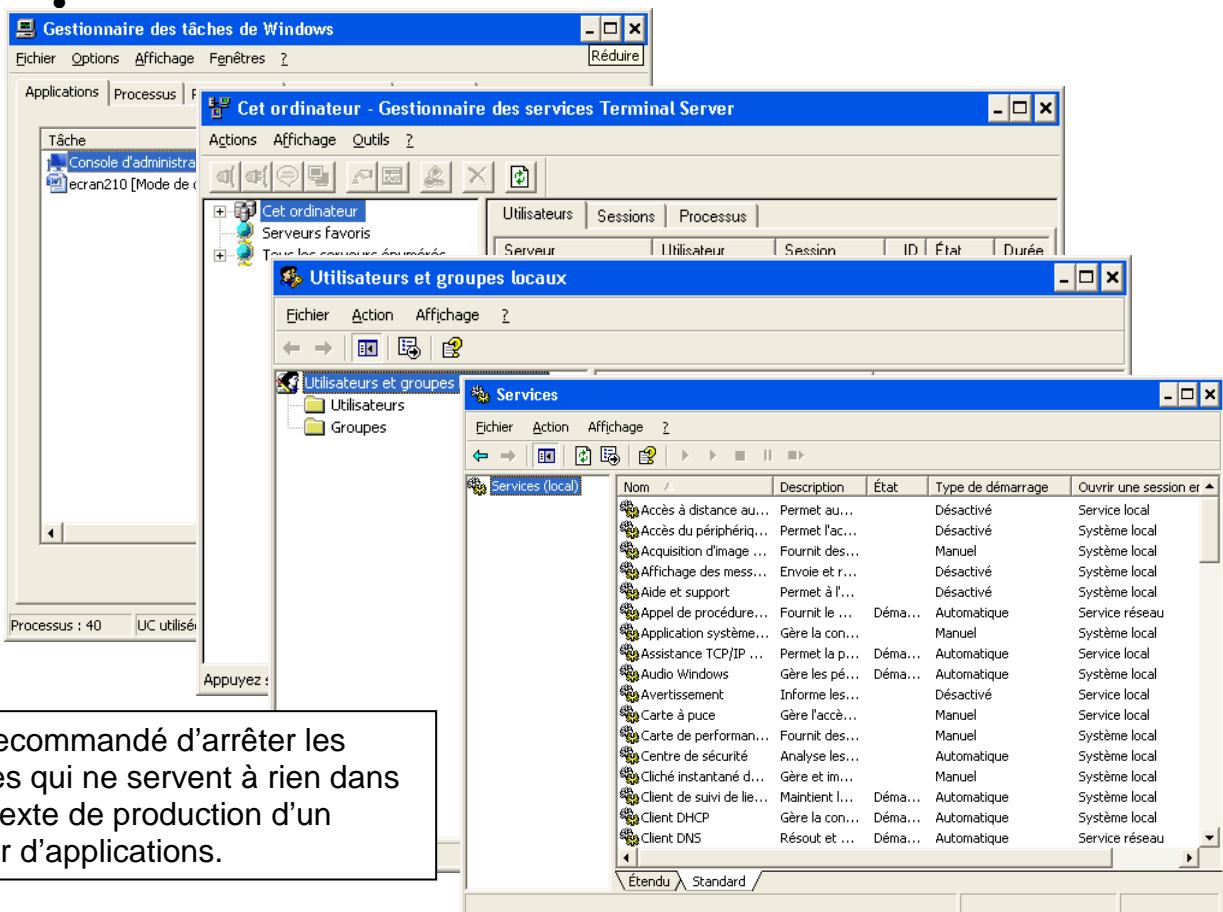
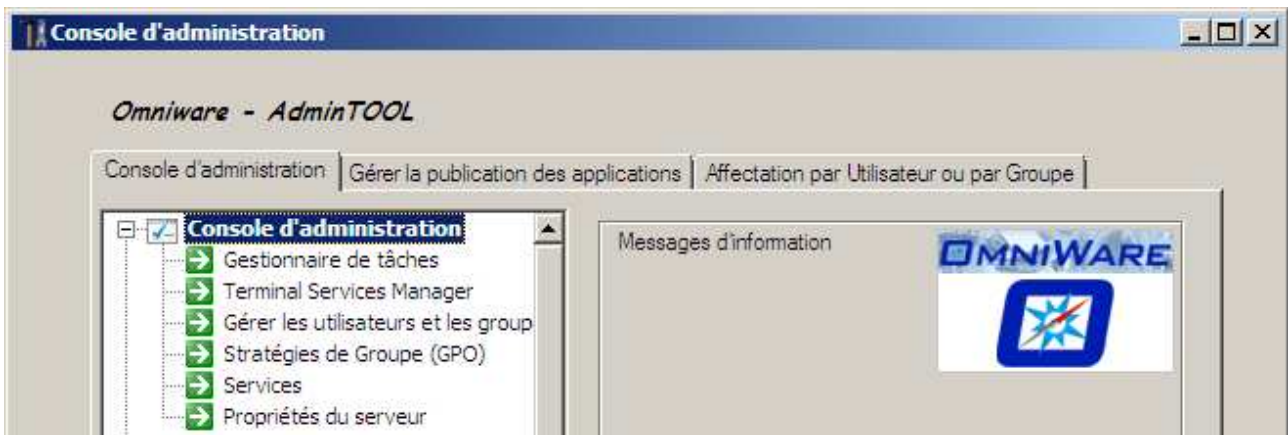
V - Administration avancée

1 - Outils d'administration

1.1 - Outils de gestion du système d'exploitation

Ce groupe rassemble les accès aux outils de gestion du système d'exploitation Windows XP. Vous accéder ainsi facilement aux fonctionnalités suivantes :

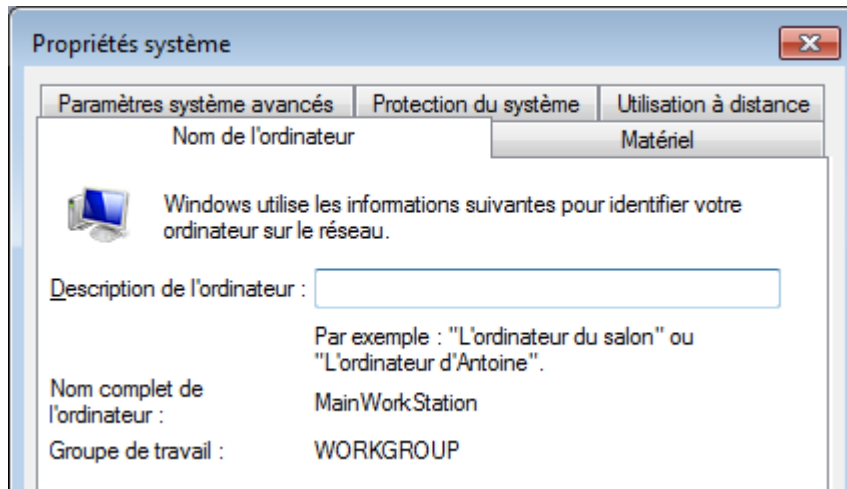
- Gestionnaire de tâches
- Console Terminal server
- Gestion des utilisateurs et des groupes
- Stratégie de groupe
- Gestion des services
- Propriété de l'ordinateur



Il est recommandé d'arrêter les services qui ne servent à rien dans le contexte de production d'un serveur d'applications.

La fonction Propriété du serveur permet notamment de rattacher l'ordinateur sur un Domaine. OmniWare hérite alors des groupes du domaine, des comptes utilisateurs et des stratégies de sécurité (GPO) du domaine.

1.2 - Nom de l'ordinateur (Serveur OmniWare)



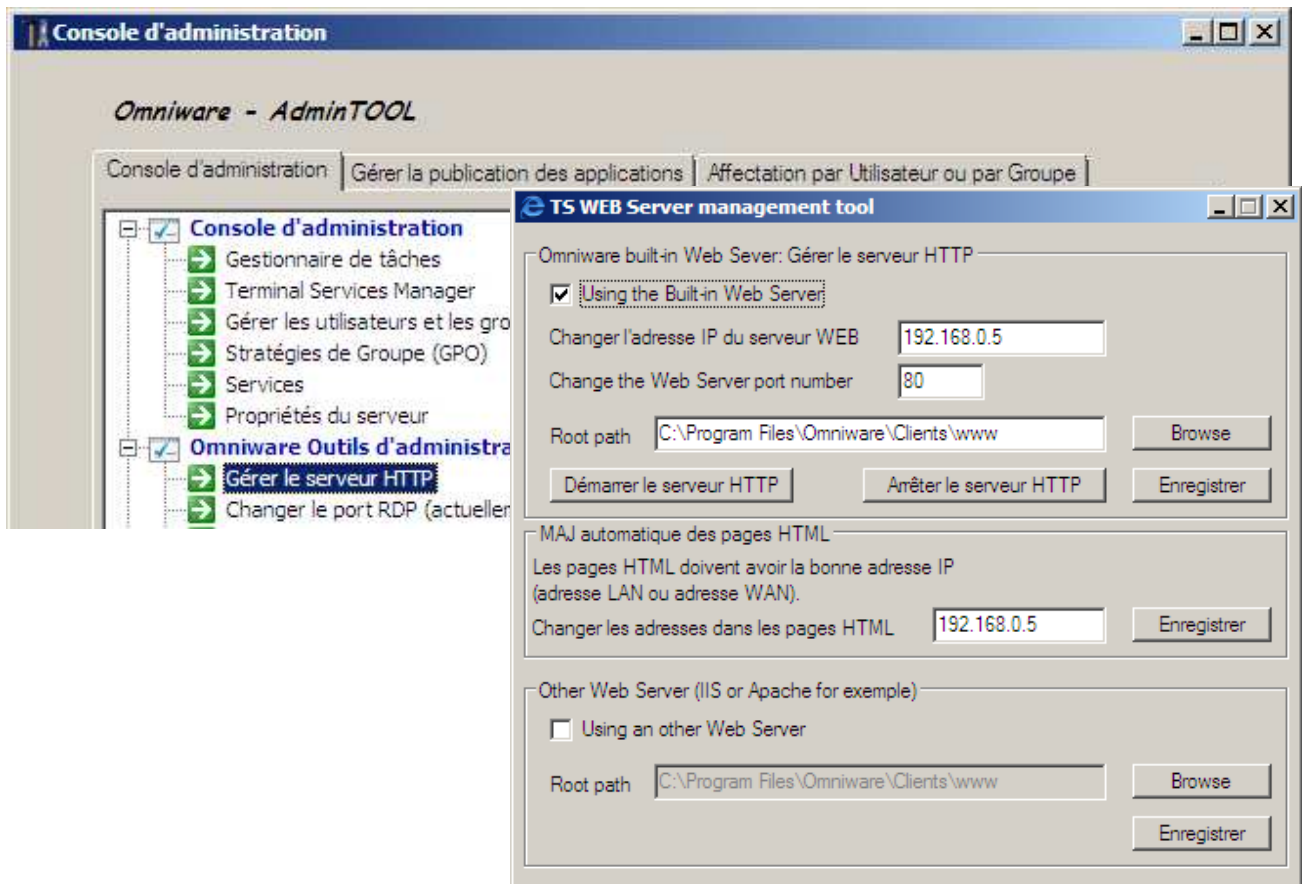
Attention

Le nom complet de l'ordinateur ne doit pas être modifié.

Si vous changez le nom du serveur après l'installation, la licence devient invalide.

2 - Paramètres du serveur OmniWare

2.1 - Gérer le serveur HTTP



OmniWare inclut une option Serveur TSWeb et la possibilité d'accéder à distance aux applications avec un simple navigateur Internet. Cette fonctionnalité est compatible avec tous les navigateurs standards dont Internet Explorer, Firefox, Safari, Chrome... Elle s'appuie sur un applet Java qui permet une connexion depuis n'importe quel type de poste client (Windows, Linux, Mac...)

La connexion s'établit en tunneling sur le port 80 avec le serveur http, ou 443 avec le serveur https. Le serveur https inclut une encryption SSL et la possibilité d'ajouter un certificat.

L'option TS WEB permet de se connecter de manière sécurisée, virtuellement depuis n'importe quel lieu, dont les kiosques internet puisque le port utilisé est le 80 ou le 443. Cette option fait l'objet de licences séparées du module de base OmniWare.

→ **Se reporter au chapitre « X - Option TS WEB - Accès via un navigateur Internet »**

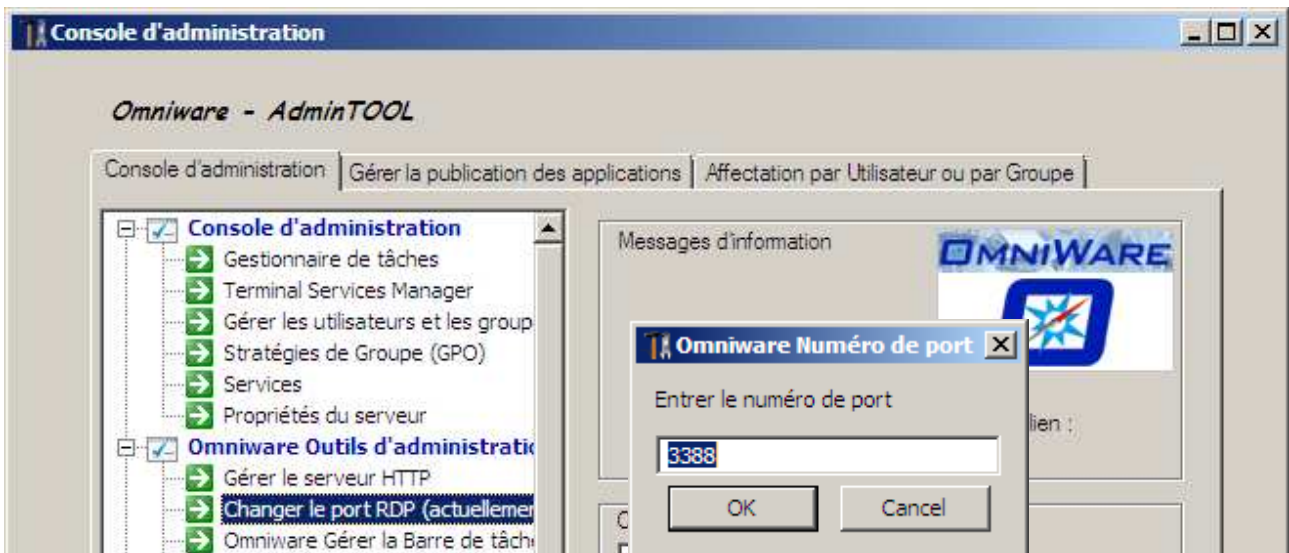
2.2 - Changer le port RDP

Cette option permet de choisir le numéro de port d'accès à distance. Par défaut, le port correspond au port RDP 3389, mais vous pouvez préciser un autre port si vous le désirez. Il est nécessaire de redémarrer l'ordinateur pour que le changement prenne effet.

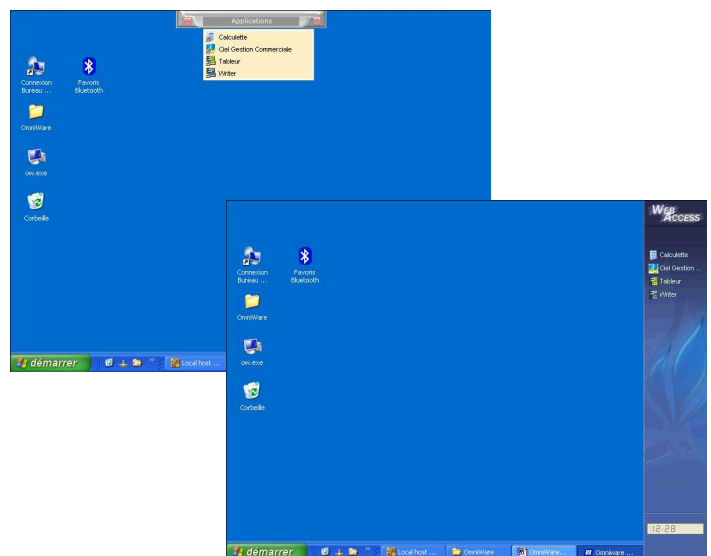
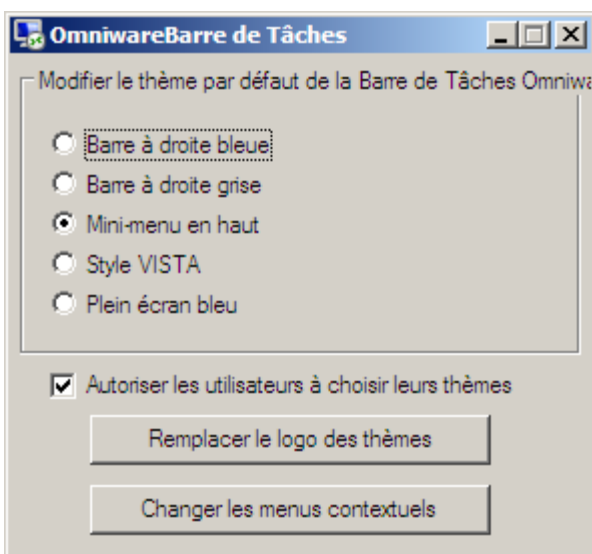
Dans le cadre d'un accès à distance, le port indiqué dans OmniWare doit faire l'objet sur le routeur d'une redirection NAT vers l'adresse IP fixe du poste serveur OmniWare.

Par ailleurs, le firewall doit autoriser les communications sur le port déclaré. Choisir le port 443 (port réservé pour HTTPS) permet de contourner le problème des firewalls dans le cas d'utilisateurs nomades car il est le plus souvent autorisé.

Dans le cadre d'un accès via un navigateur, avec le portail TSWeb, le port RDP par défaut ne doit pas être modifié.



2.3 - Paramètres de la barre OmniWare



La « Barre OmniWare » est le menu qui contient les accès aux applications publiées pour chaque utilisateur et qui apparaît en mode Seamless sur le bureau de l'utilisateur.

Rappelons que le mode seamless (ou transparent) est le mode dans lequel l'utilisateur voit apparaître un menu tout en conservant son bureau local. Les applications situées sur le serveur se lance directement sur son bureau local.

OmniWare propose plusieurs présentations de Menu valables en mode seamless. L'administrateur doit définir un menu par défaut qui sera valable pour l'ensemble des utilisateurs.

A noter : Le panneau flottant se met en œuvre dans l'onglet « Gérer la publication des applications ». C'est un menu « flottant » qui peut être déplacé sur le bureau local.



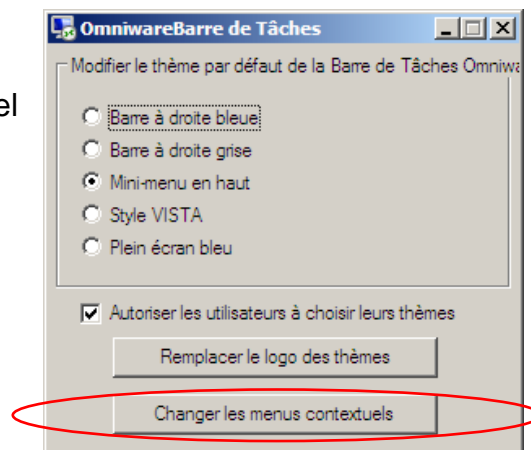
Il est également fortement recommandé de décocher la case « Autoriser à changer de thème » afin de ne pas permettre aux utilisateurs de changer le type de menu qu'il leur est affecté.

Le bouton « Editer les paramètres du menu contextuel » ouvre le fichier qui permet de personnaliser le menu contextuel obtenu avec un clic droit.

Par défaut, le menu contient les options

- Quitter
- Changer de thème
- Faire du thème celui par défaut

Pour personnaliser le menu, il faut ajouter les lignes souhaitées avec la syntaxe suivante :



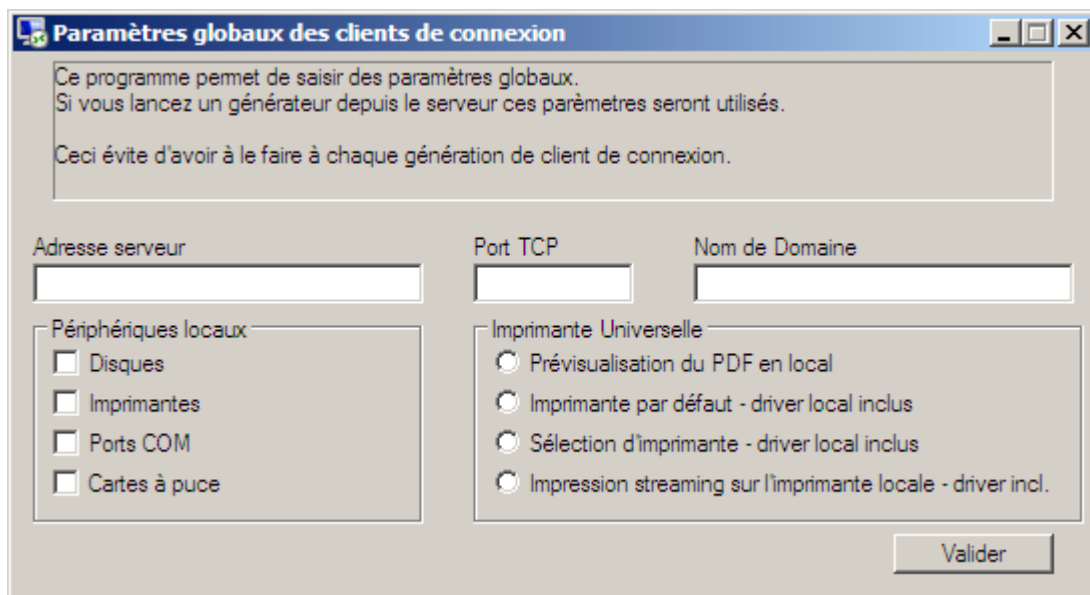
NomProgram=%C:\chemin_d'accès%\$icon\$Fichier_icône.ico

Il est également possible et souhaitable de supprimer les lignes que l'on ne souhaite pas voir apparaître, notamment celles relatives au choix du thème.

Ne pas supprimer la ligne Logoff, qui permet la fermeture de session

Les thèmes sont stockés dans le dossier « c:\program file\omniware\desktop user ». Le thème par défaut est stocké dans le sous dossier \default.

2.4 - Saisie des paramètres globaux clients



L'option de saisie des paramètres globaux pour la génération des clients de connexion permet d'éviter la saisie à chaque génération des clients de connexion.

Vous enregistrez à l'avance

- L'adresse du serveur
- Le numéro de port
- Le nom de domaine s'il existe
- Les options de support des périphériques locaux
- Les options de fonctions avancées d'Imprimante Universelle.

De cette manière, lorsque le générateur de client est lancé, il reprend automatiquement toutes les valeurs par défaut qui ont été préalablement enregistrées dans la fenêtre des paramètres globaux client.

2.5 - Répartition de charges / Tolérance de panne

Si vous équipez plusieurs serveurs avec OmniWare, vous pouvez paramétrer :

Un système de tolérance de pannes

Vous déclarez l'un de vos serveurs comme le serveur de secours. Lorsque l'un des serveurs de production est arrêté, les demandes de connexions seront automatiquement routées vers votre serveur de secours.

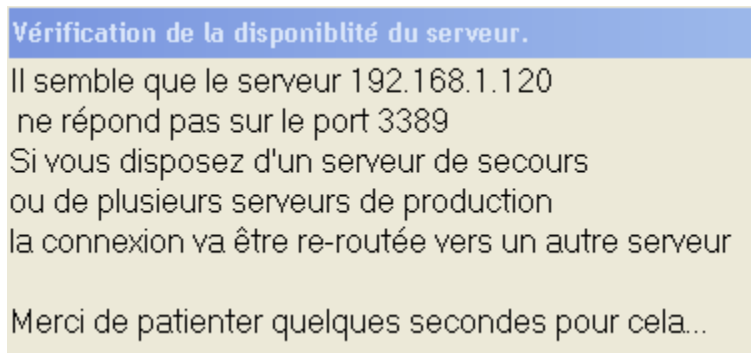
Une Répartition de charge automatique

Tous vos serveurs servent à la production. La charge se répartie automatiquement sur ces différents serveurs. Le logiciel supporte jusqu'à 10 serveurs de production dans une ferme. En cas d'arrêt d'un des serveurs de production, les demandes d'ouverture de session seront orientées vers un autre serveur actif.

Spécifier l'adresse IP et le numéro de port de chaque machine dans la fenêtre Répartition de charge et/ou serveur de secours. Le re-routage est automatiquement réalisé par le système. Ces paramètres doivent être renseignés sur chaque machine de la ferme de serveur.

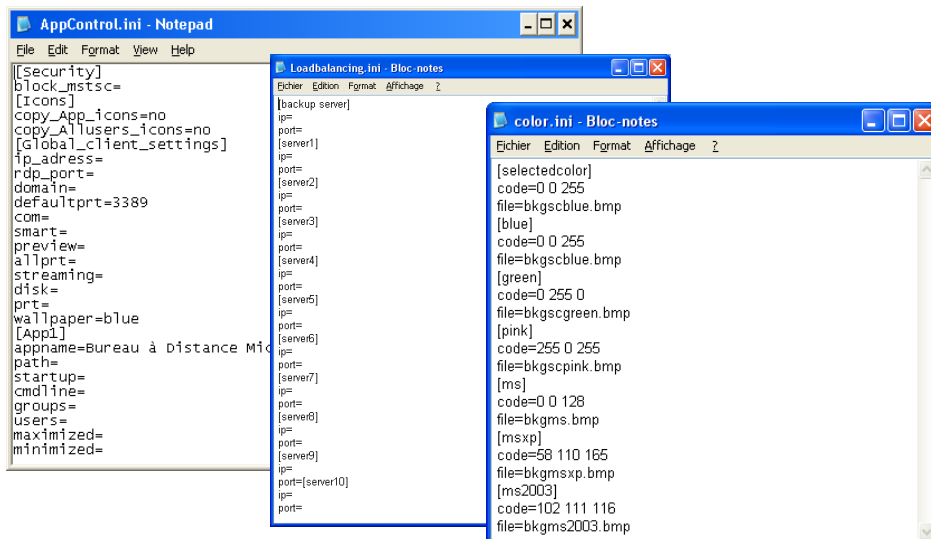


En cas d'indisponibilité et de re-routage de la connexion le message suivant est affiché :



2.6 - Editer les fichiers de paramètres

Cette option ouvre dans le bloc note les fichiers OmniWare qui contiennent l'ensemble des paramètres renseignés.



Il s'agit des fichiers suivants :

- AppControl.ini : contient l'ensemble des paramètres généraux
- Loadbalancing.ini : contient les paramètres sur la répartition de charges
- Color.ini : contient les valeurs de transparence pour le mode seamless

L'administrateur peut modifier certains paramètres manuellement (réservé aux administrateurs expérimentés).

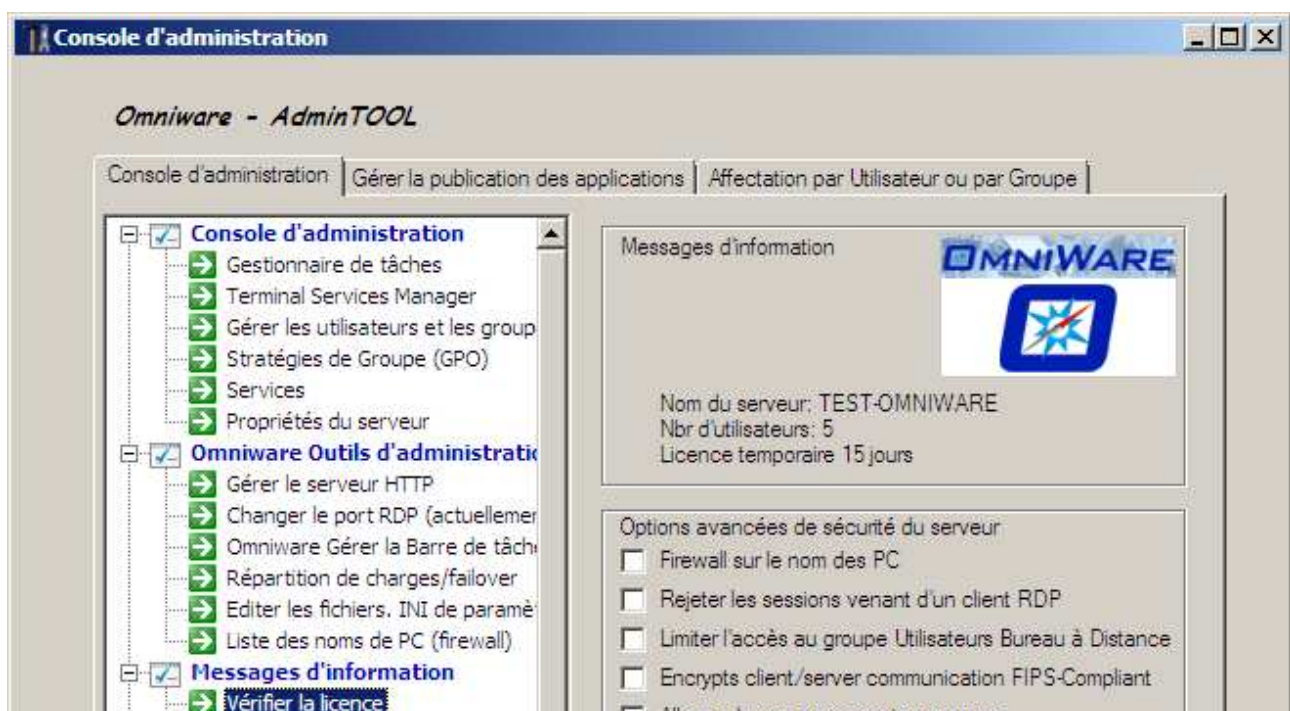
3 - Informations Système

Le groupe Informations du système fourni des indications relatives à l'utilisation d'OmniWare.

3.1 - Vérifier la licence

Le cadre message d'information situé à droite de la fenêtre affiche les informations concernant la licence.

- Nom de l'ordinateur sur lequel la licence est activée
- Nombre d'utilisateurs simultanés
- Type de licence temporaire ou définitive
- N° de licence



3.2 Sauvegarde / Restauration des paramètres du serveur

L'option de sauvegarde permet d'effectuer un backup complet des paramètres du serveur. Les informations sont copiées dans le répertoire c:\Backupparam du serveur. Cette sauvegarde est utile en cas de ré-installation complète d'OmniWare et évite de devoir re-paramétrer complètement le système.

L'option Restaurer récupère les informations sauvegardées dans c:\Backupparam et les recopie dans le dossier d'origine d'OmniWare

4 - Option avancées d'optimisation du serveur

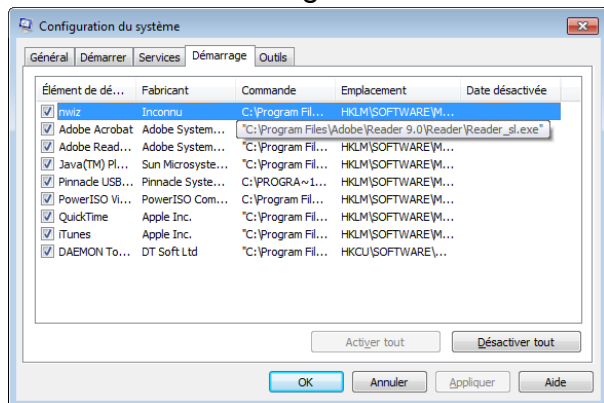
4.1 - Créer un log détaillé pour le debug

Lance la génération d'un log détaillé à des fins d'audit du serveur. L'outil permet d'activer et de désactiver cette fonction.

4.2 - Optimisation

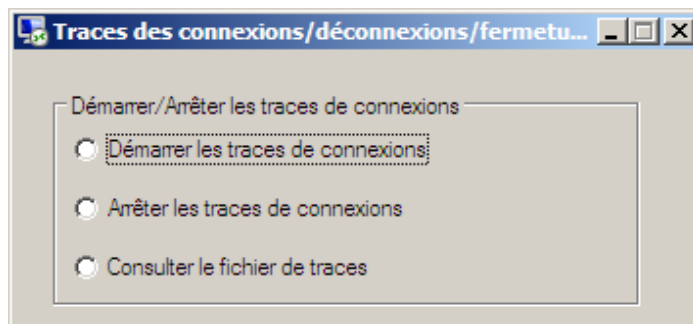
Le programme MSConfig (Démarrer / Exécuter / Msconfig.exe) contrôle les applications lancées automatiquement au démarrage de l'ordinateur. Certaines applications pas forcément utiles prennent néanmoins de la place en mémoire centrale et leur activité ralentie les temps d'ouverture de session de chaque utilisateur. Nous vous conseillons de désactiver tous les programmes inutiles qui se lancent au démarrage :

- Mise à jour de Java,
- Mise à jour d'Acrobat Reader,
- Scan anti-virus,
- Programmes d'imprimantes
- Programmes résidents
- Etc



4.3 - Activer la trace de connexion des utilisateurs

Hors fonction actuellement. Permettra d'activer la génération d'un fichier de trace des ouvertures et fermetures de session des utilisateurs. « RDPUserLOG.csv ».

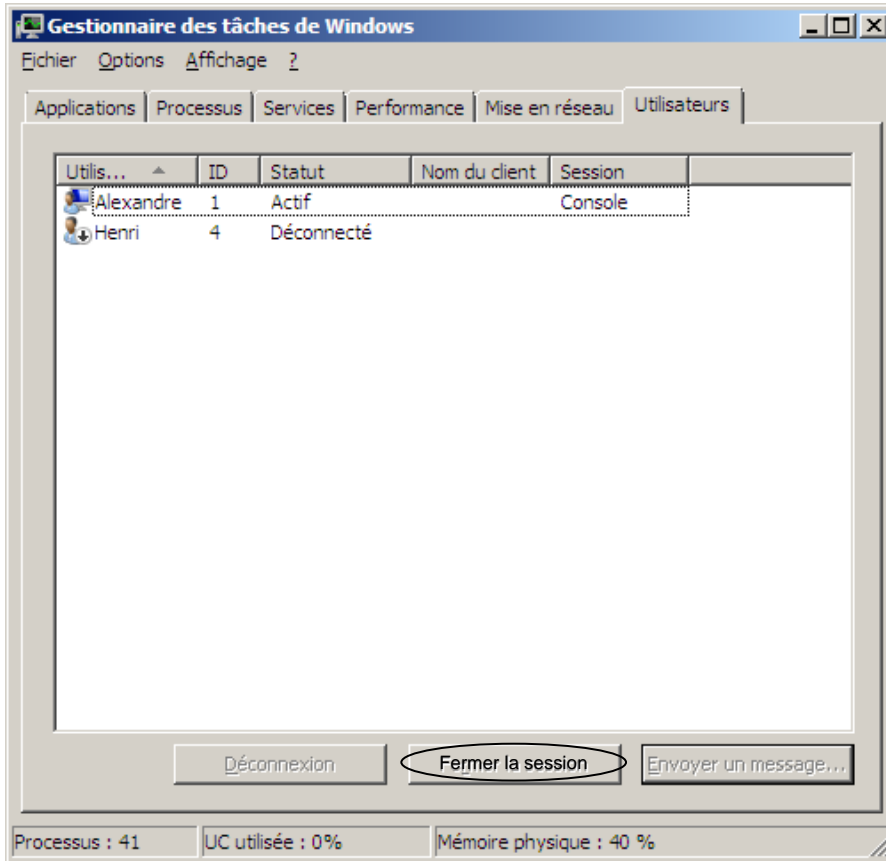


Il sera consultable depuis le bloc note ou depuis un tableur dans le dossier « c:\program files\OmniWare\UserDesktop\Files\ RDPUserLOG.csv ». Il contient les champs date, heure, login, ouverture de session. Il est réinitialisé à chaque redémarrage du serveur

4.4 - Désinstaller le logiciel

Utiliser le Menu Démarrer / OmniWare / Désinstaller. L'option permet de désinstaller complètement le logiciel OmniWare. Confirmer par oui la désinstallation.

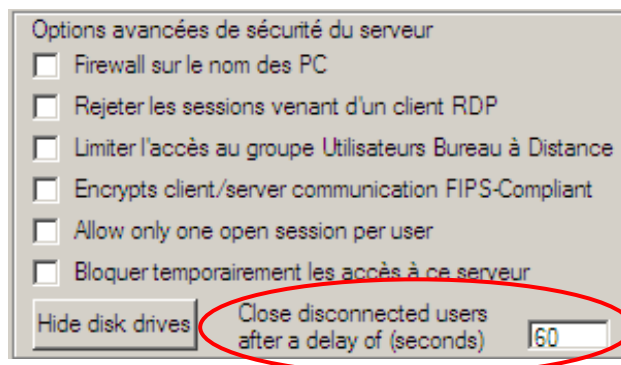
4.5 - Fermeture des sessions « déconnectées »



Les sessions déconnectées qui n'ont pas fait l'objet d'une fermeture par l'utilisateur restent actives sur le serveur. Pour que l'utilisateur puisse se reconnecter, il faut que sa session fasse l'objet d'une fermeture sur le serveur. L'onglet « Utilisateur » du gestionnaire de tâche permet de réaliser la fermeture des sessions en état « déconnecté ».

Le bouton « Fermer la session » ferme la session des utilisateurs en état « déconnecté »

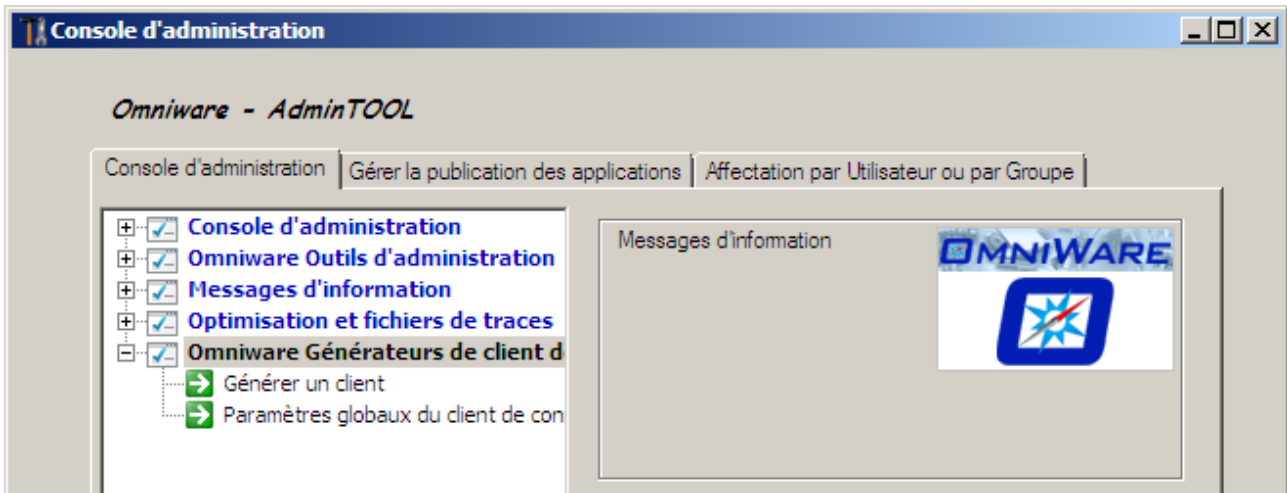
OmniWare intègre une option de fermeture qui réalise cette opération de manière automatique.



Saisir le délai, en seconde, qui sera utilisé pour fermer une session déconnectée. L'administrateur peut choisir le laps de temps après lequel la fermeture de session est effectuée automatiquement lorsqu'un utilisateur se retrouve en état « déconnecté ». Un reboot est nécessaire pour que la valeur soit prise en compte. Aucun utilisateur ne doit être actif lors de l'initialisation de ce paramètre.

VI - Administration : Génération des clients de connexion

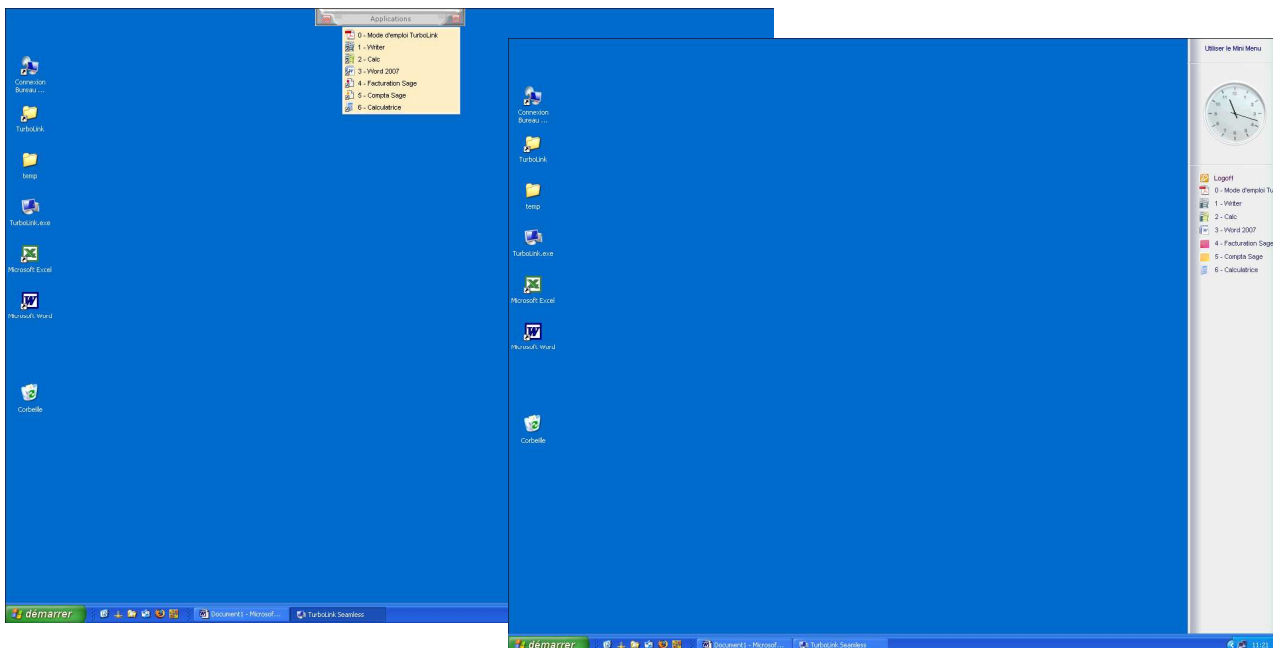
1 - Générateur de clients



Le générateur de client permet de générer un client (ou agent de connexion). Ce générateur intègre désormais tous les modes de connexion (Rdp, Bureau Microsoft, Seamless, RemoteApp). Ces différents modes de connexion sont étudiés dans les prochains chapitres

1.1 - Client seamless - Mode transparent (seamless & RemoteApp)

Le programme Générateur de client permet de générer un agent de connexion qui fonctionne en mode transparent, c'est-à-dire que lorsque l'utilisateur se connecte, son bureau local reste visible. Les applications distantes lancées sont visibles directement sur son bureau local sans affichage du Bureau à Distance de Microsoft.

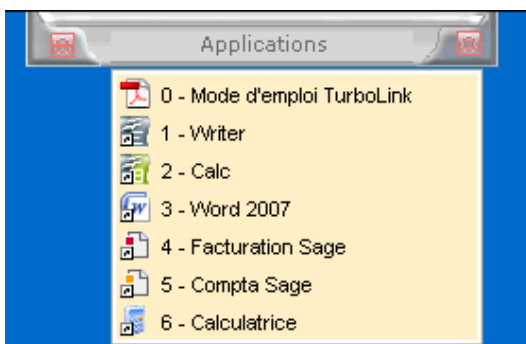


L'agent de connexion en mode transparent offre plusieurs avantages :

- Lancement des applications directement sur le bureau local de l'utilisateur
- Sécurité accrue, l'utilisateur n'ayant accès qu'aux applications publiées
- Meilleure rapidité de communication entre serveur et client

Les applications publiées sont accessibles à partir d'une barre de tâches OmniWare qui s'affiche directement sur le bureau local de l'utilisateur. 3 types de barre de tâches sont disponibles :

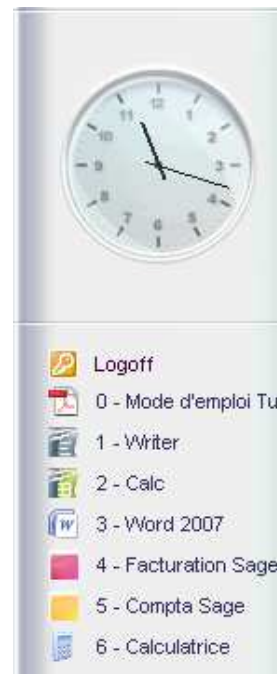
- Barre de tâche type Mini menu
- Barre de tâche type Menu Vista / LongHorn
- Barre de tâche type Floating Panel (Menu Flottant)



Mini menu



Floating Panel



Menu LongHorn

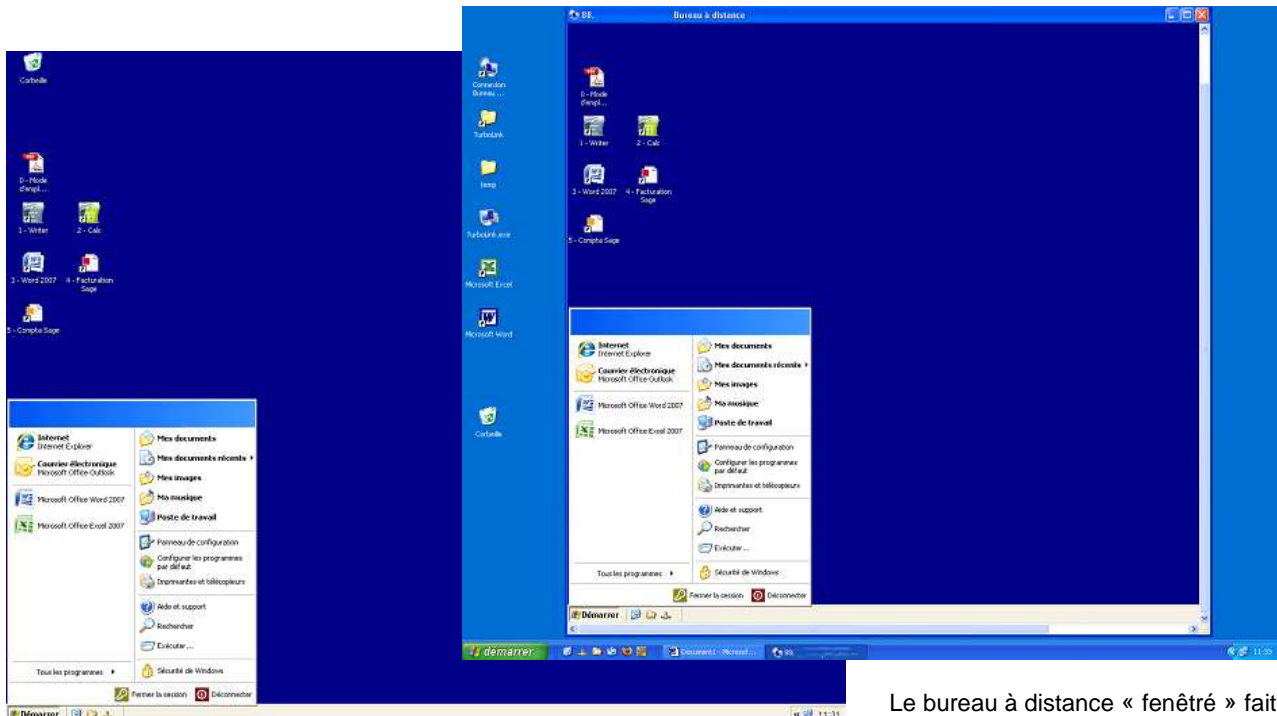
Se reporter au point 1.3 de ce chapitre pour obtenir un détail sur la saisie des paramètres de connexion.

1.2 - Client RDP - Bureau à Distance complet

Le Générateur de client permet également de générer un agent de connexion du type Bureau à Distance Microsoft. Dans ce cas, l'utilisateur voit une fenêtre dans laquelle les applications se lancent sur un bureau complet distant.

L'agent de connexion en mode RDP (Bureau à distance) offre 2 modes de visualisation :

- Bureau à distance « plein écran »
- Bureau à distance « fenêtré »



Le bureau à distance « plein écran » fait apparaître un bureau complet qui utilise tout l'écran

Le bureau à distance « fenêtré » fait apparaître un bureau complet Windows dans une fenêtre sur le bureau local de l'utilisateur.

Se reporter au point 1.3 de ce chapitre pour obtenir un détail sur la saisie des paramètres de connexion.

1.3 - Générateur de client - Saisie des paramètres

Paramètres de connexion

Adresse du serveur

Saisissez l'adresse IP du serveur OmniWare, Exemple : 192.168.0.1 dans le cas d'un accès en Intranet. Saisissez l'adresse IP Public (FAI) ou un Domain Name Server dans le cas d'un accès à distance depuis l'extérieur.

Port TCP

Indiquez le numéro de port TCP d'accès paramétré dans AdminTool de OmniWare

Nom de Domaine

Dans le cas d'un rattachement à un domaine uniquement, saisir le nom du domaine.

Identifiant et mot de passe de l'utilisateur

Saisissez l'identifiant et le mot de passe de l'utilisateur. Dans ce cas, la connexion est totalement automatique. Ces informations peuvent restées non renseignées, mais l'utilisateur devra s'identifier à chaque ouverture de session.

Périphériques locaux

Les périphériques locaux du poste client (poste distant) peuvent faire l'objet d'une reconnaissance automatique par les applications utilisées sur le serveur.

Disques

Permet à l'utilisateur d'avoir accès à ses disques durs locaux et permet la fonction Copier/Coller de textes entre le serveur et le poste client.

Imprimantes

Il s'agit de la reconnaissance ou mappage des imprimantes locales du poste client, en mode Microsoft/TSE. Cocher cette case revient à dire que l'imprimante locale du poste client sera reconnue, mais dans l'unique condition où le pilote de cette imprimante est également installé sur le poste serveur OmniWare.

Port COM

Idem que pour les imprimantes, mais il s'agit cette fois du port COM. Cette option est utile dans certains cas, par exemple la reconnaissance de lecteur de Carte Vitale ou tout autre périphérique branché sur le port COM du poste client.

USB

Même principe de mappage, sur les ports USB du poste client.

Couleurs

Nombre de couleurs

15 bits est recommandé, 24 bits ralentit les performances, 8 bits est recommandé pour des connexions très lentes, mais la qualité des couleurs et des écrans s'en trouve dégradés.

Dual Screen / span

Activation du Bi-écran sur le poste client. Le poste serveur ne doit pas nécessairement avoir une carte bi-écran. Cette option permet de réaliser la connexion à distance en tenant compte de la présence d'un bi-écran sur le poste client. L'option Span permet d'étendre le bureau sur les deux écrans.

Vidéo DirectX

Active la compression des flux vidéo / DirectX pour une meilleure performance.

Imprimante universelle

Le serveur OmniWare inclut en standard une imprimante universelle (OmniWare Universal Printer) reconnue sur tous les postes clients sans qu'il soit nécessaire d'installer les pilotes sur le poste serveur OmniWare.

En sélectionnant cette imprimante lors d'une demande d'impression, le document est automatiquement converti au format PDF et poussé vers l'Acrobat Reader local du poste client.

Prévisualisation

Permet une prévisualisation du document lors d'une impression via l'imprimante universelle OmniWare. Option recommandée dans le cadre d'une évaluation

Choisir son imprimante

Permet à l'utilisateur de choisir son imprimante avant l'impression, mais sans prévisualisation préalable.

Impression automatique sur l'imprimante par défaut

Evite à l'utilisateur de choisir son imprimante locale par défaut lors d'une impression à distance via l'imprimante universelle. Option non recommandée dans le cadre d'une évaluation. Laisser non coché permet de voir qu'il est possible de sélectionner une imprimante locale lorsqu'on est à distance.

Impression en mode streaming

Dans ce cas, le système n'attend pas le transfert complet du document pour commencer l'impression. Il envoie le document 2 pages par 2 pages pour une impression recto verso.

Cette option n'est utile que pour les très longs documents. Il est souhaitable de générer un client spécifique dans ce cas car les performances sont légèrement ralenties.

User Experience

C'est dans ce cadre que l'administrateur définit le mode de connexion RDP, Seamless ou Remote App.

Mode RDP

Le mode RDP publie un accès sans le mode transparent. Il est donc normalement utilisé pour publier un bureau complet à distance, avec une barre de tâches Windows, un menu Démarrer Windows et un Bureau avec ses icônes.

Cocher Plein écran pour publier un bureau complet en plein écran

Cocher une dimension pour publier un bureau fenêtré

Se reporter au chapitre « 1.2 - Client RDP » ci-dessus pour plus d'information sur ce mode de publication.

Mode AppRemote

C'est l'une des deux technologies de publication en mode transparent. Le mode AppRemote n'est disponible que si le serveur OmniWare est installé sous *Windows 7 Intégral* ou sur un système *Microsoft Serveur 2008*. Il utilise les fonctions natives de ces systèmes pour publier la barre de tâche OmniWare et les applications en mode Transparent.

Cocher cette case pour générer un client dont la connexion s'établira en mode transparent RemoteApp.

Il est impératif que les postes clients soient dotés du protocole RDP 6.1 pour permettre son fonctionnement. Faire une mise à jour de ce protocole depuis le site Microsoft en cas de besoin.

Mode Seamless

C'est la seconde technologie, propre à OmniWare, et compatible avec tous les postes serveurs sous XP, Seven, 2003/2008 serveur.

Cocher cette case pour générer un client dont la connexion s'établira en mode transparent Seamless.

Se reporter au chapitre « 1.1 - Client Seamless » ci-dessus pour plus d'information sur ce mode de publication.

Chemin d'application à démarrer automatiquement

Le générateur de client permet de créer un « raccourci » vers une application qui doit démarrer automatiquement lors de l'ouverture de session (Single application startup path).

Saisir le chemin complet de l'exécutable qui doit être lancé automatiquement lorsque l'utilisateur se connecte avec le client.

Exemple : pour démarrer automatiquement la calculatrice, saisir le chemin suivant :
C:\windows\system32\calc.exe

Nom de l'exécutable généré

Attribut un nom à l'exécutable généré

Saisissez le nom de l'exécutable qui sera généré. Par exemple « Accès distant Jacques »

Désactiver le firewall

Cette case est cochée par défaut afin que le client généré puisse être testé dans un environnement client sur lequel le firewall n'est pas actif.

Le pare feu est désactivé sur le poste client si la case est cochée, juste avant l'ouverture de session, puis réactivé après la fermeture de session.

Décocher cette case après la phase de test puis appliquer les paramètres sur le pare feu afin qu'il autorise la communication avec le port RDP défini dans AdminTool.

Utiliser RDP5 / RDP6

Choisir le protocole RDP qui doit être employé en fonction de celui installé sur le serveur OmniWare. La valeur par défaut est RDP6

Do Loadbalancing (Répartition de charges)

Dans le cadre d'une ferme de serveurs, cette case doit être cochée. Elle n'a pas d'incidence si elle est cochée dans une architecture sans ferme de serveurs.

2 - Sécurisation des clients

Les générateurs de clients intègrent une option de sécurité qui permet de « bloquer » leur utilisation sur un seul PC, soit sur une clé USB ou un support de données (disque dur).

2.1 - Verrouillage sur le nom d'un PC

Saisir le nom de l'ordinateur sur lequel on souhaite bloquer l'utilisation du client et cocher la case « verrouiller sur le nom d'un PC ». Le client généré est sécurisé avec le nom de l'ordinateur renseigné, ce qui le rend inutilisable sur un autre PC.

Fonctions avancées de sécurité

Verrouiller sur le nom d'un PC
MonPC

Verrouiller sur le num. de série
12345678910

2.2 - Verrouillage sur une clé USB

Copier le générateur de client sur la clé USB. L'exécutable du générateur est situé dans le dossier « Program files\OmniWare\Clients\Windows »

De cette manière, le générateur récupère le numéro de série de la clé USB sur laquelle il a été copié. Générer le client depuis la clé USB et cocher la case « Verrouiller sur le numéro de série »

Le client généré est sécurisé avec le numéro de série physique de la clé, ce qui le rend inutilisable sur un autre support. En d'autres termes, le client généré n'est utilisable que sur la clé sur laquelle il a été généré. Toute copie sur une autre clé ou un autre disque dur le rend inutilisable.

Fonctions avancées de sécurité

Verrouiller sur le nom d'un PC
MonPC

Verrouiller sur le num. de série
12345678910

Cette option permet de verrouiller un client généré sur tout support de donnée, donc sur le numéro de série d'un disque dur par exemple. La procédure de génération reste la même.

3 - Options avancées

3.1 - Connexion avec identifiant aléatoire

La connexion peut être établie sur un identifiant aléatoire que l'utilisateur ne connaît pas.

Cette option est particulièrement utile dans le cas d'un serveur en libre accès ou pour des démonstrations à distance de logiciel.

Créer une série d'utilisateur sur le serveur en respectant la forme « UtilisateurX » (ou X est un numéro d'ordre).

Exemple : DEMO1, DEMO2, DEMO3... DEMO10.

Affecter aux utilisateurs un mot de passe strictement identique à leur identifiant.

Lancer le générateur de client et saisir **DEMO10 (2 étoiles successives suivies de l'identifiant et du chiffre le plus élevé) dans les champs Utilisateur et Mot de passe.

L'ouverture de session sera effectuée avec un tirage aléatoire d'identifiant de DEMO1 à DEMO10.

3.2 - Reprise de l'identifiant courant du poste local

Le nom d'utilisateur du poste local peut être automatiquement repris par le client de connexion lors d'une connexion au serveur OmniWare.

Saisir ** (2 étoiles successives) comme nom d'utilisateur. Le nom de session local sera repris pour la connexion. L'utilisateur devra dans ce cas saisir son mot de passe.

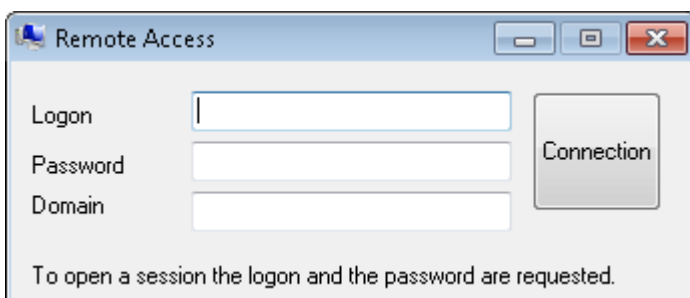
3.3 - Option Single Sign On (SSO)

Cette option permet de générer un client pour lequel l'utilisateur n'aura à saisir son identifiant et son mot de passe qu'une seule fois. Ils seront sauvegardés, après encryption, sur son poste de travail afin qu'il n'ait plus à le faire par la suite.

Cette solution offre l'avantage de devoir générer qu'un seul client de connexion commun à tous les utilisateurs qui saisiront eux-mêmes leurs identifiants et mot de passe respectifs.

Saisir « *SSO » dans le champ utilisateur du générateur de client.

Lorsque l'utilisateur lance le client de connexion pour la première fois, une fenêtre demande la saisie de son identifiant et mot de passe.

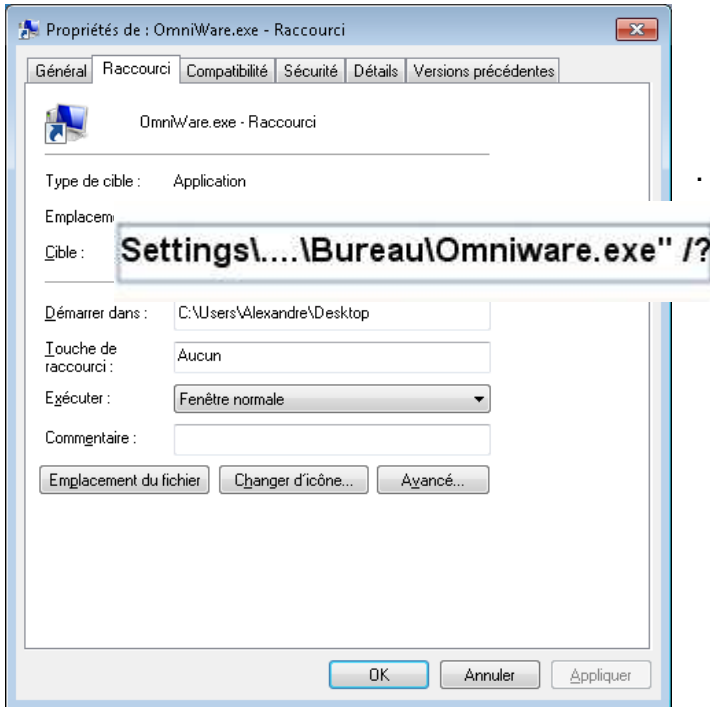


Le fichier SSO contenant l'identifiant et mot de passe peut être réinitialisé ou supprimé à l'aide des paramètres passés en ligne de commande (/clean). Se reporter au chapitre suivant « Option de paramètres passés en ligne de commande »

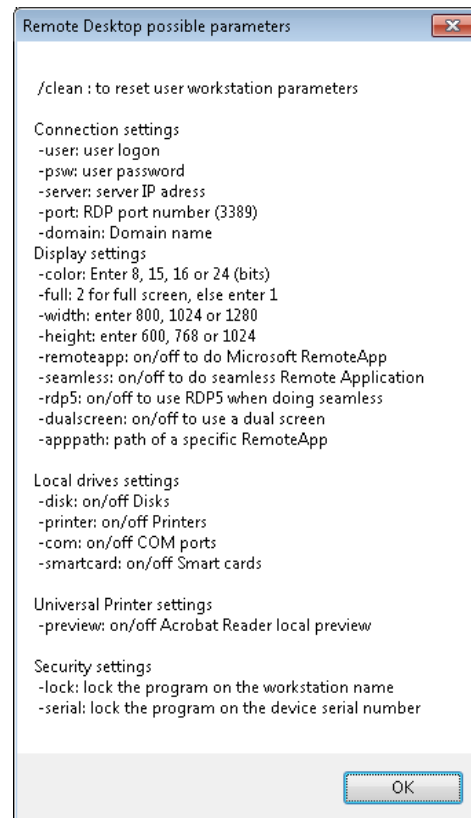
3.4 - Options de paramètres passés en ligne de commandes

Le générateur de client et les clients de connexion générés intègrent des paramètres qui peuvent être passés en ligne de commande par l'intermédiaire d'une ligne de commande d'un raccourci.

Dans le champ cible du raccourci, saisir les paramètres à la suite du nom de l'exécutable.

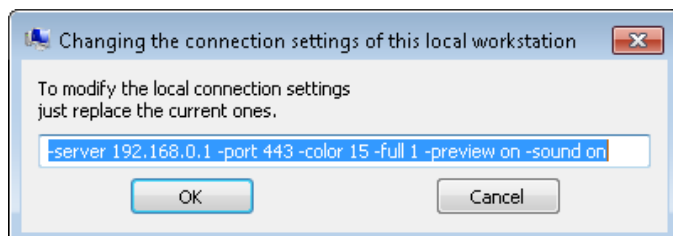
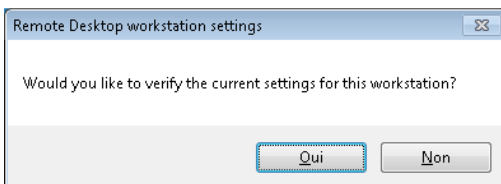


Par exemple, le paramètre « /? » affiche la liste des paramètres utilisables en ligne de commande



Ces paramètres peuvent être saisis en ligne de commande ou modifiés depuis le client généré

Après avoir cliqué sur OK de la fenêtre d'aide, la question « souhaitez vous modifier les Paramètres de ce client ? » s'affiche.



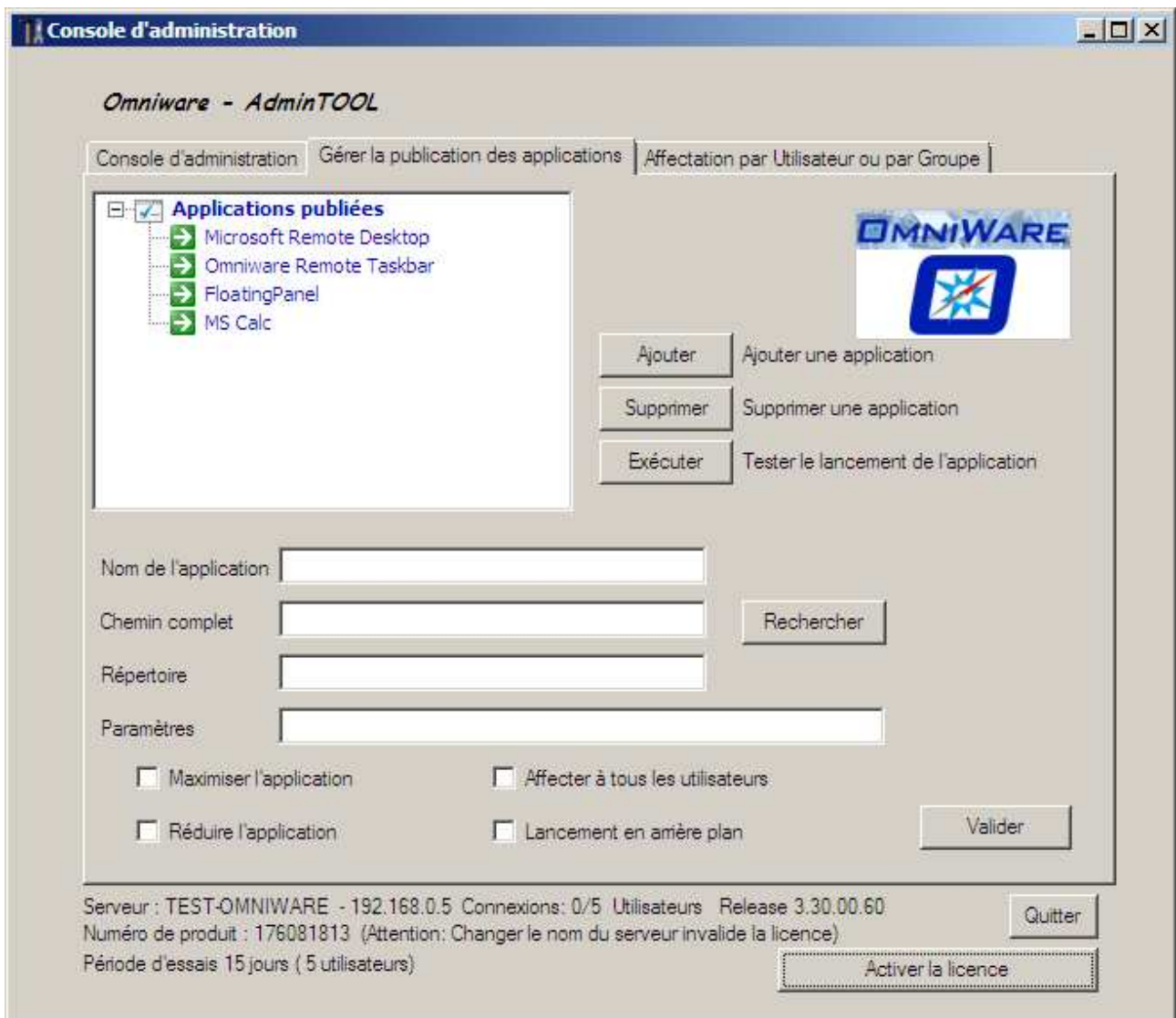
Les paramètres affichés dans la fenêtre suivante sont modifiables et seront conservés dans le client généré.

VII - Administration : Gestion des applications publiées

1 - Onglet Gestion des applications publiées

Trois modes de publication sont disponibles dans OmniWare

- Les applications peuvent être publiées de manière à démarrer automatiquement lorsqu'un utilisateur se connecte.
- Les applications peuvent être publiées via la barre de tâche OmniWare, c'est-à-dire via l'un des menus disponibles dans OmniWare (Mini menu, barre à droite, Panneau flottant...)
- Les applications sont publiées avec un bureau à distance Microsoft complet



1.1 - Mode démarrage automatique

L'onglet « Gestion des Applications publiées » permet de déclarer de nouvelles applications afin qu'elles démarrent automatiquement et ce, pour les utilisateurs spécifiés dans l'onglet d'affectation.

La publication d'application en mode menu (mini menu ou barre à droite) ne se fait pas à l'aide de cet onglet. En effet, celui-ci ne sert qu'à déclarer des applications qui doivent démarrer automatiquement et sans menu lorsqu'un utilisateur se connecte.

Se reporter au chapitre suivant « VIII - Administration : affectation des applications publiées » pour les détails concernant le mode de publication.

La déclaration d'une application sur cet onglet la rend disponible dans l'onglet « Affectation d'applications »

Nom de l'application

Saisir le nom qui sera utilisé pour publier l'application qui doit démarrer automatiquement

Chemin complet et répertoire de démarrage

Utiliser le bouton Rechercher et pointer sur l'exécutable qui doit être lancé. Les champs seront mis à jours selon votre sélection.

Lancée en plein écran

Lance l'application en plein écran

Réduite dans la barre des tâches

L'application est lancée, mais minimisée dans la barre de tâche.

Lancée en arrière plan (cachée)

L'administrateur peut aussi demander qu'elle ne s'affiche pas, s'il s'agit par exemple d'un script ou d'un utilitaire.

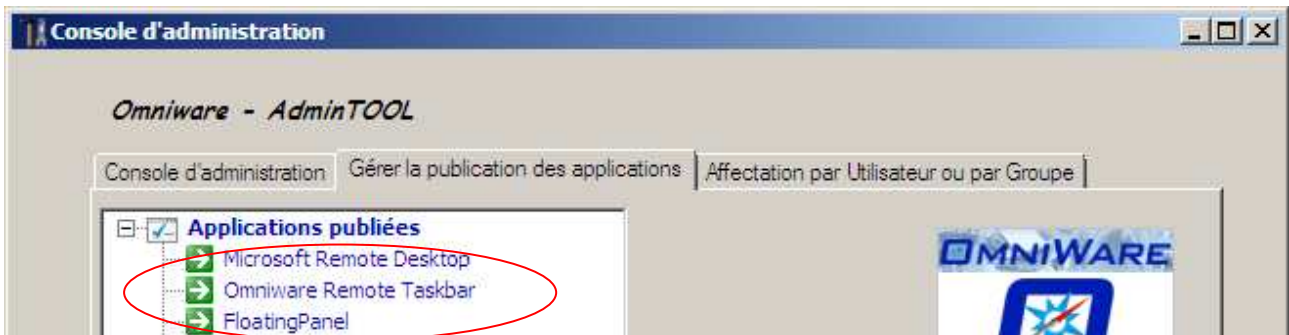
L'affecter à tous les utilisateurs

Si la case est cochée, l'application sera automatiquement affectée à tous les utilisateurs

Cliquer sur le bouton « Ajouter » pour saisir une nouvelle application. Utiliser le bouton rechercher pour associer le programme. Cliquer sur « valider » pour enregistrer les valeurs.

1.2 - Barre des tâches OmniWare

Cette application existe par défaut car elle fait partie de la liste des éléments qu'il est possible d'affecter à un utilisateur ou un groupe. Lorsqu'elle est affectée l'utilisateur ou le groupe obtient le menu par défaut renseigné dans AdminTool (Mini menu, barres à droite...) d'OmniWare.



Ces applications ne doivent pas être supprimées de l'inventaire des applications.

1.3 - Bureau à distance Microsoft

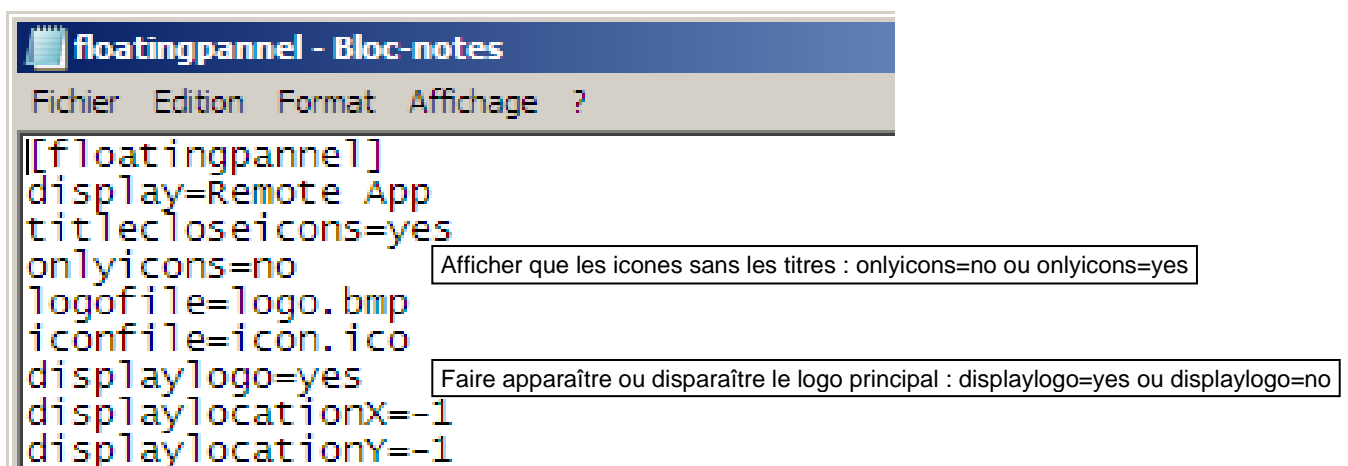
Cette application existe par défaut car elle fait partie de la liste des éléments qu'il est possible d'affecter à un utilisateur ou un groupe. Lorsqu'elle est affectée l'utilisateur ou le groupe obtient un bureau à distance Microsoft complet

1.4 – Panneau Flottant

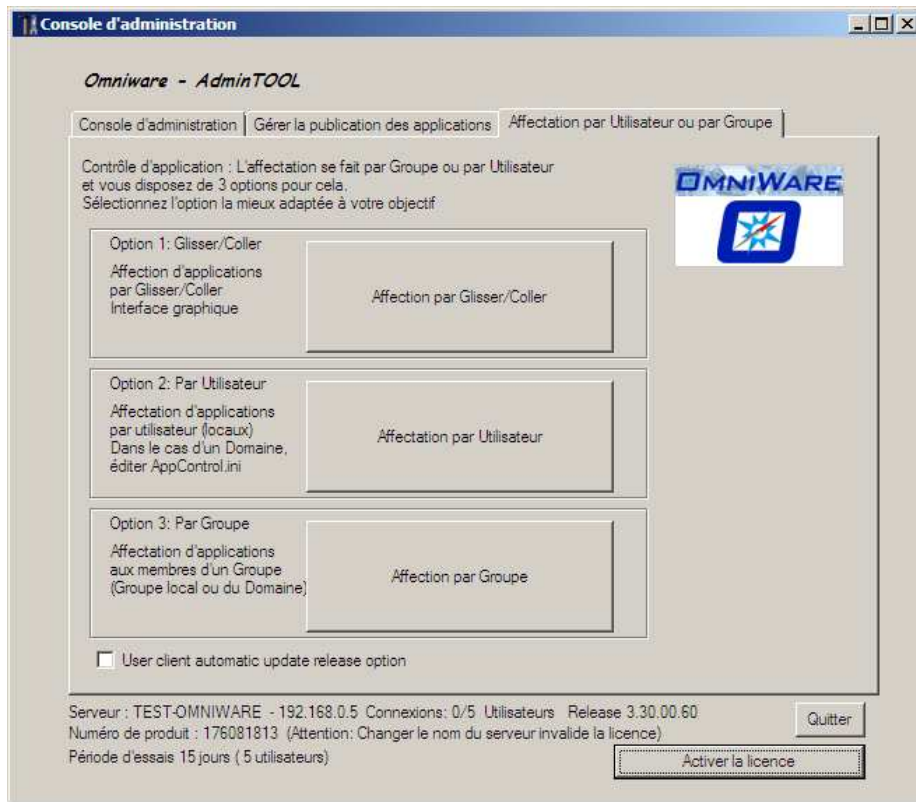
Cette application existe par défaut car elle fait partie de la liste des éléments qu'il est possible d'affecter à un utilisateur ou un groupe. Lorsqu'elle est affectée, l'utilisateur ou le groupe obtient un panneau flottant.

Personnalisation du panneau flottant

Le panneau flottant peut être personnalisé en modifiant certains paramètres du fichier « c:\Program Files\omniware\User Desktop\floatingpanel.ini ».

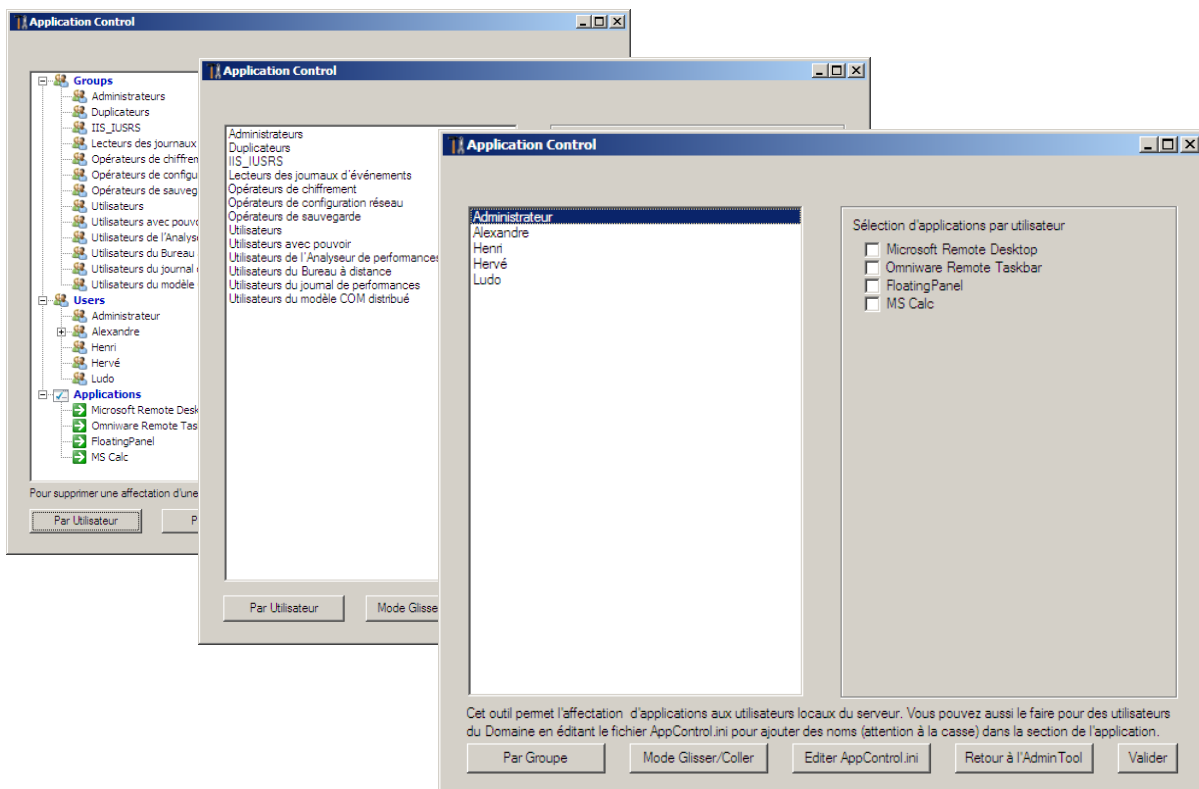


VIII - Administration : affectation des applications publiées



L'affectation des applications peut se faire par :

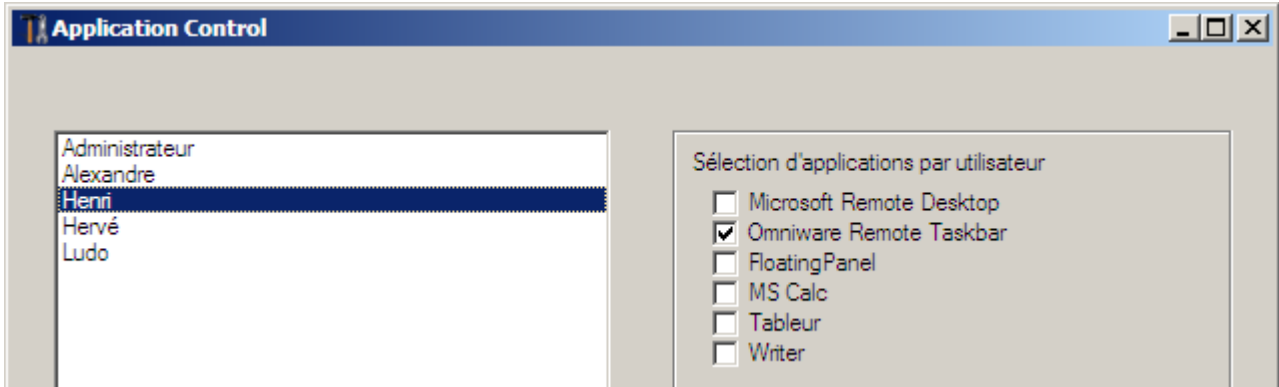
- Glisser/déposer
- Sélection pour chaque utilisateur via des cases à cocher
- Sélection pour chaque groupe via des cases à cocher.



1 - Mode de publication

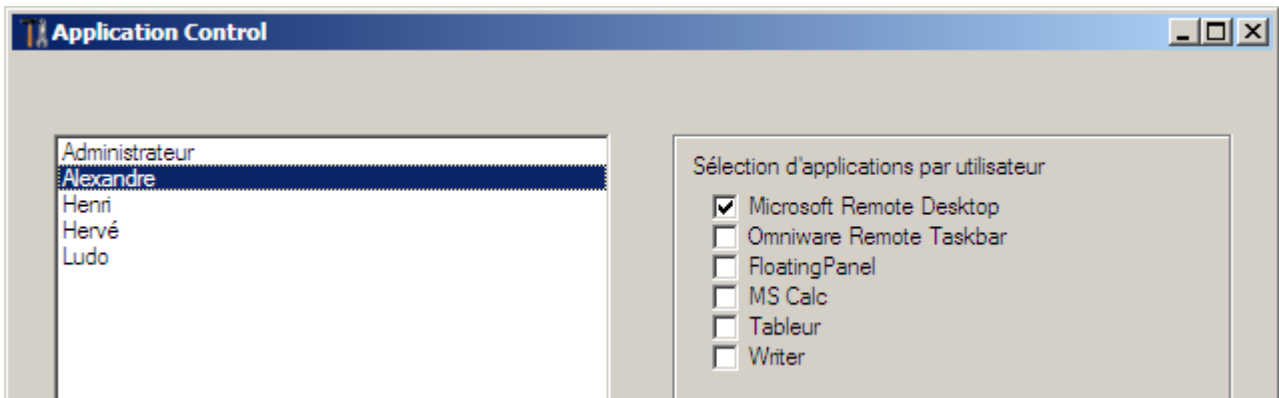
OmniWare rassemble 4 modes possibles de publication.

1.1 - Affectation de la barre de tâche OmniWare



Si la barre de tâches OmniWare est associée à un groupe ou à un utilisateur, elle sera lancée pour cet utilisateur ou pour ce groupe lors de la connexion. Dans ce cas, le bureau à distance complet de Windows n'apparaît pas. Les raccourcis présents dans le dossier « documents and settings\...\Bureau » de l'utilisateur seront publiés dans la barre des tâches OmniWare. En d'autres termes, le menu (ou barre de tâche OmniWare) est alimenté par le contenu du dossier « Bureau » du profil de l'utilisateur. C'est le cas de l'utilisateur « Henri » sur l'écran d'exemple.

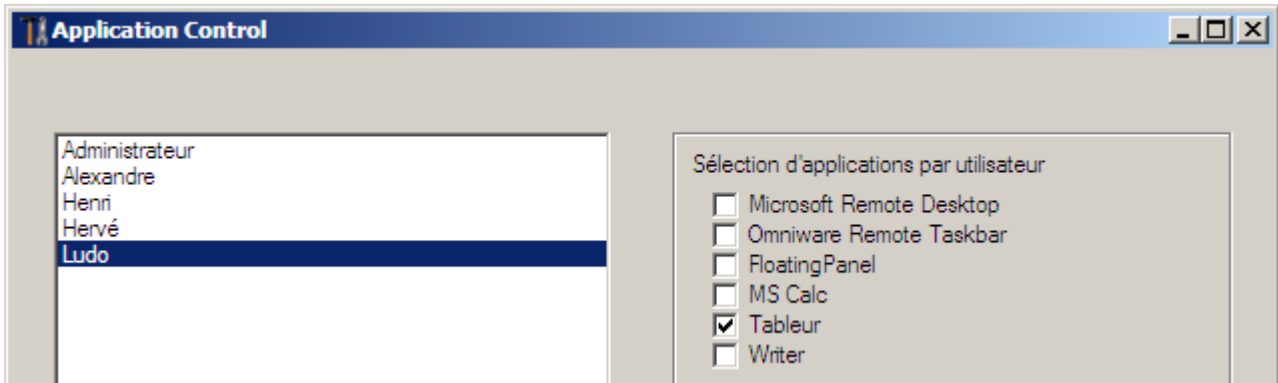
1.2 - Affectation du bureau à distance



A l'inverse, Si le bureau à distance est associé à un groupe ou à un utilisateur, il sera lancé pour cet utilisateur ou pour ce groupe lors de la connexion. Dans ce cas, la barre de tâche OmniWare n'est pas employée. L'utilisateur verra son bureau à distance complet. C'est le cas de l'utilisateur « Alexandre » sur l'écran d'exemple.

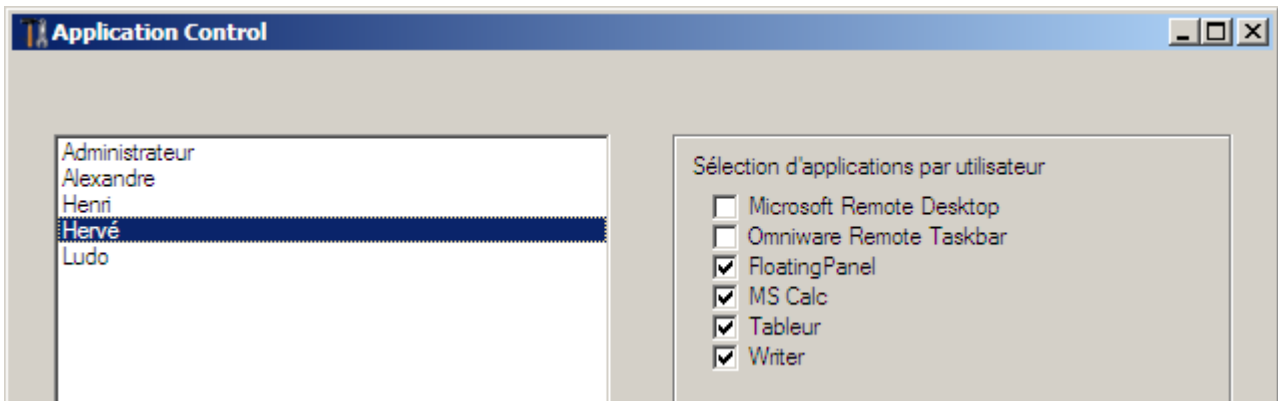
L'administrateur sous lequel OmniWare a été installé se voit automatiquement affecter un bureau à distance Microsoft. Ce mode de publication s'adresse plus particulièrement aux administrateurs, bien qu'un utilisateur normal puisse parfaitement se voir affecter un bureau complet également.

1.3 - Démarrage automatique



Lorsqu'une application est associée à un utilisateur ou à un groupe, elle est automatiquement lancée au démarrage lors de la connexion. Sur l'écran d'exemple, le l'utilisateur « Ludo » verra l'application « Tableur » se lancer automatiquement à l'ouverture de session. La session se ferme automatiquement lorsqu'il quitte l'application.

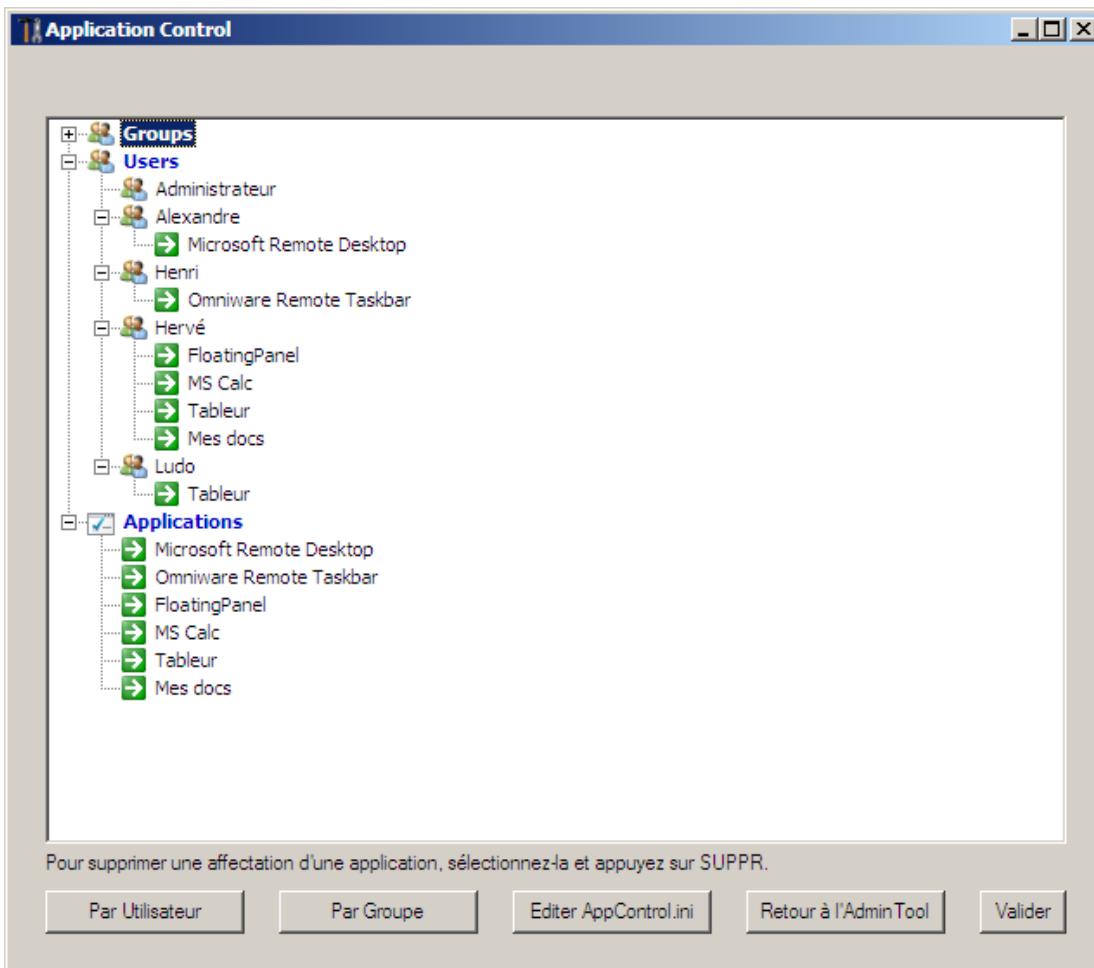
1.4 – Panneau Flottant



Si le Panneau Flottant est associée à un groupe ou à un utilisateur, il sera lancé pour cet utilisateur ou pour ce groupe lors de la connexion. Dans ce cas, le bureau à distance complet de Windows n'apparaît pas. Le Panneau Flottant est un menu d'accès aux applications publiées qui peut être déplacé sur le bureau local de l'utilisateur. C'est le cas de l'utilisateur « Hervé » sur l'écran d'exemple.

Dans le cas du panneau flottant, il faut déclarer les applications dans l'onglet « Gérer la publication des applications », puis associer les applications que l'on souhaite publier dans le menu flottant pour l'utilisateur ou le groupe. Contrairement aux autres thèmes (mini-menu, barre à droite...), le panneau flottant n'est pas alimenté par le dossier bureau du profil de l'utilisateur, mais par les applications cochées en regard du groupe ou de l'utilisateur.

2 - Règles relatives à la publication



La fenêtre d'affectation par glisser/déposer à l'intérêt de récapituler et montrer toutes les affectations réalisées.

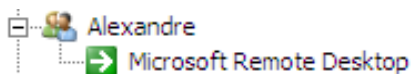
2.1 - Barre des tâches OmniWare

Si la Barre des tâches OmniWare est affectée à un groupe ou à un utilisateur alors les raccourcis présents dans le dossier bureau de son profil seront publiés dans la barre des tâches OmniWare



2.2 - Bureau à distance Windows complet

Si le bureau à distance est affecté à un groupe ou à un utilisateur alors les utilisateurs concernés verront un bureau Windows complet



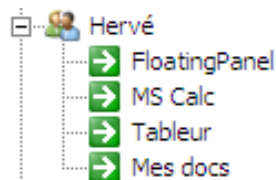
2.3 - Lancement automatique

Si une application est déclarée dans l'onglet « gestion des applications publiée »
 et
 l'application est affectée à un utilisateur ou à un groupe
 alors
 l'application sera lancée automatiquement à l'ouverture de session. La session est
 automatiquement fermée lorsque l'utilisateur quitte l'application



2.4 – Panneau Flottant

Si le panneau flottant est affecté à un utilisateur ou à un groupe
 et
 une ou plusieurs applications sont également cochées pour cet utilisateur
 ou ce groupe
 Alors
 Le panneau flottant sera lancé et contiendra les applications cochées



2.5 - Priorités d'affectations

Si aucune application n'est affectée à un utilisateur ou au groupe auquel il appartient, la Barre des Tâches OmniWare est affectée par défaut.

Si le bureau à distance est affecté avec d'autres applications, c'est lui qui prime. Les applications ne seront pas démarrées automatiquement.

Si la barre des tâches OmniWare est affectée avec d'autres applications, c'est elle qui prime. Les applications ne seront pas démarrées automatiquement. Un icône de raccourci sera automatiquement copié dans le dossier Bureau du profil de l'utilisateur si la case « copier les icônes d'applications » est cochée sur l'onglet « Gestion des applications publiées »

3 - Options avancées de publication

3.1 - Lancement d'un script à l'ouverture de session

Le script doit être nommé LOGON.BAT, puis copié dans :

- « Applications and Data » de All Users si ce script s'applique à tous les utilisateurs.
- « Application and Data » de chaque utilisateur s'il est spécifique à chaque utilisateur.

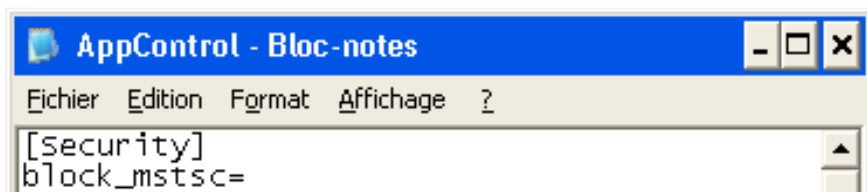
3.2 - Empêcher l'accès au serveur via le client standard RDP de Microsoft

Il est possible d'interdire l'accès au serveur OmniWare via une connexion qui utiliserait le client standard RDP de Microsoft. Cocher la case « Rejeter les sessions venant d'un client RDP »

Cette option est fournie

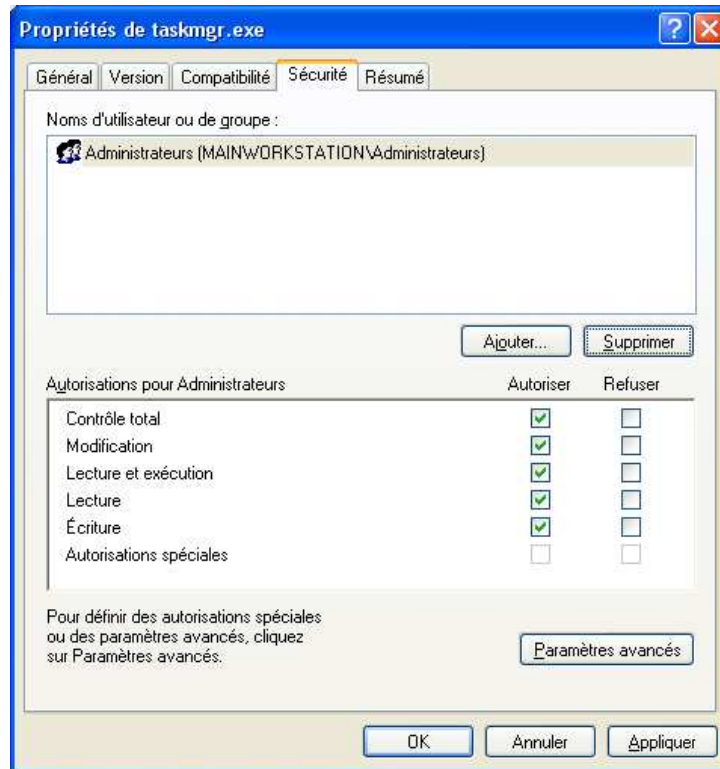
- pour empêcher tout accès au bureau complet de Windows par ce moyen,
- empêcher tout accès aux personnes qui ne sont pas munies d'un exécutable généré par le générateur de client OmniWare

Elle correspond dans le fichier AppControl.ini à la ligne « Block_mstsc=yes » du paragraphe [Security] d'outil Paramètres globaux. Editer le fichier AppControl.ini



3.3 - Empêcher l'accès au gestionnaire de tâches

La combinaison de touche Ctrl + Alt + Fin ouvre le gestionnaire de tâches du poste (serveur) distant. Pour empêcher qu'un utilisateur ait accès au gestionnaire de tâches nous préconisons d'autoriser uniquement aux administrateurs l'exécution du programme C:\windows\system32\taskmgr.exe



3.4 - Prise en main à distance

OmniWare permet de prendre la main à distance d'une session utilisateur. Cette fonctionnalité offre donc la possibilité de contrôler à distance la session d'un utilisateur qui verra toutes les manipulations réalisées sur son poste. Elle est souvent utilisée dans le cadre d'une assistance ou d'une formation à distance.

Se connecter en mode RDP classique de Windows et en tant qu'administrateur local du serveur OmniWare. Le Login et mot de passe doivent correspondre à un administrateur.

Dans le gestionnaire de tâches, sur l'onglet Utilisateur, choisir l'utilisateur, puis bouton droit / Contrôle distant.

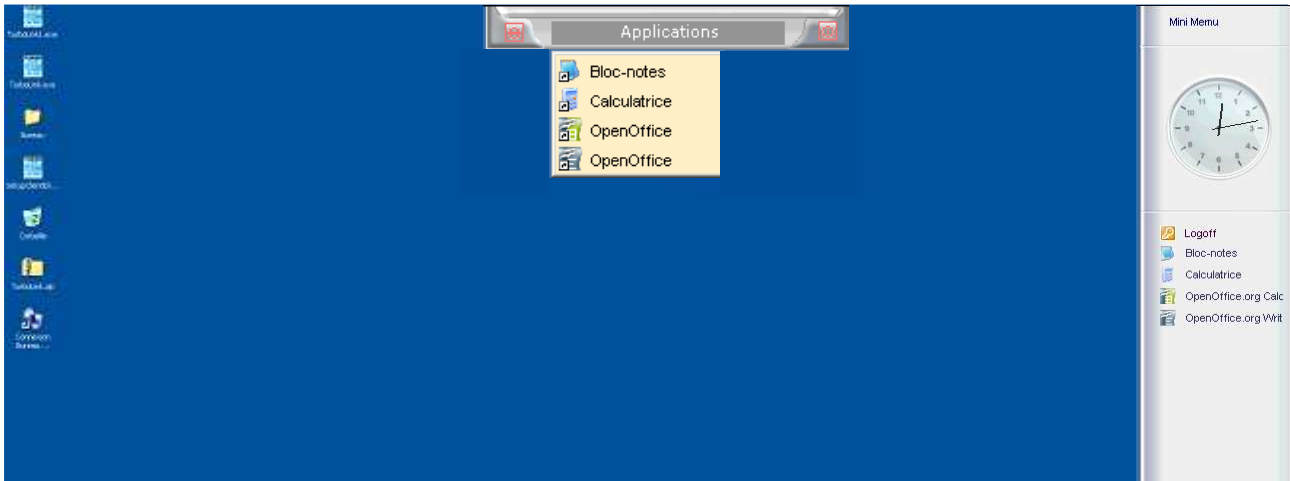
Dans le cas d'une connexion en mode seamless (transparent), seules les applications du serveur OmniWare sont visibles. L'administrateur ne voit pas le bureau local de l'utilisateur.

IX - Connexion depuis un poste client

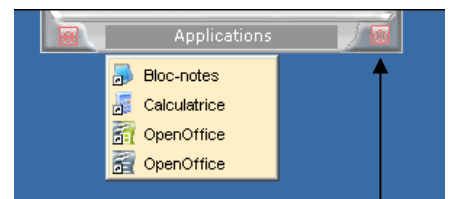
1 - Connexion

Copier l'agent de connexion généré sur le bureau du poste client.

Lancer l'agent de connexion. La barre de tâche OmniWare apparaît sur le bureau avec l'ensemble des applications publiées pour l'utilisateur connecté.



Menu LongHorn



Mini Menu

Cliquer sur le bouton droit du mini menu pour quitter et fermer la session

Cliquer sur Logoff pour quitter et fermer la session

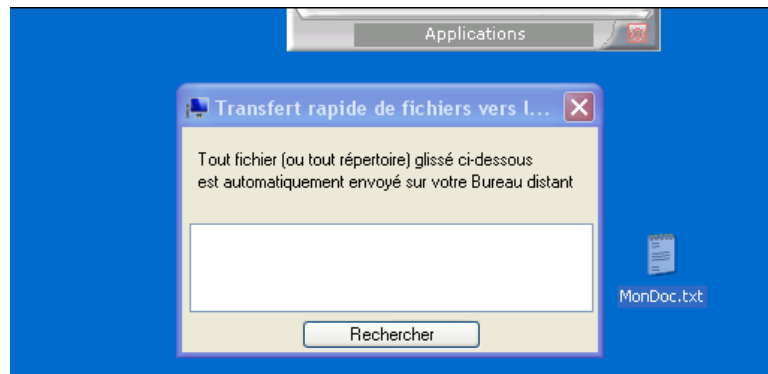
Cliquer sur une des applications du menu pour la lancer.

Selon les options cochées dans le générateur, vous avez accès aux imprimantes locales, aux disques durs locaux et à l'impression universelle OmniWare avec une éventuelle prévisualisation.

2 - Fonction Transfert rapide de fichiers

Cette fonctionnalité permet aux utilisateurs de copier un fichier depuis leur poste client vers le dossier bureau de leur profil. Ils peuvent ainsi enregistrer des documents sur le serveur afin d'y accéder ultérieurement.

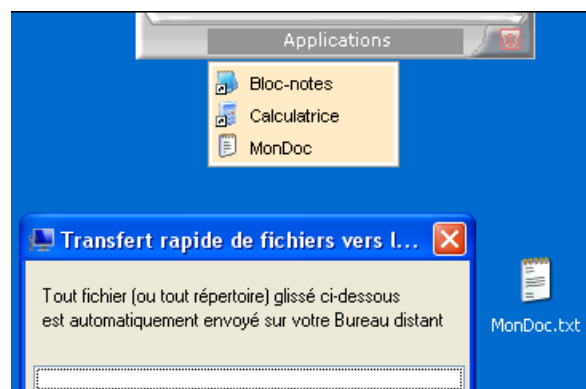
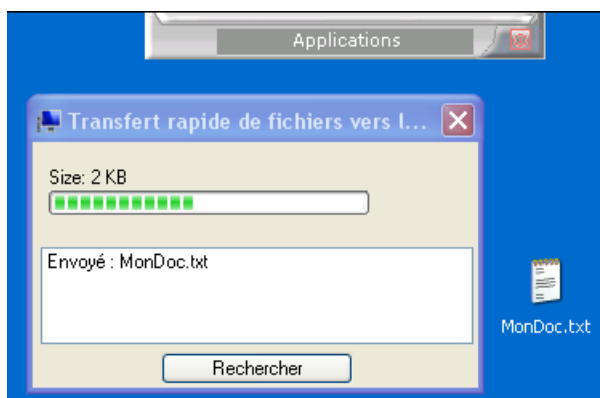
Utiliser les touches de fonction pour faire apparaître la fenêtre de copie



- F8 effectue une copie depuis le bureau local vers le bureau du serveur,
- Shift + F8 fait la copie dans le sens inverse, depuis le bureau du serveur vers le bureau local

Le bouton « Rechercher » donne accès au dossier du bureau dans le profil de l'utilisateur. Utiliser éventuellement l'attribution de droits NTFS pour empêcher son exécution par les utilisateurs non autorisés.

L'envoi se fait par Glisser / Déposer du fichier dans la fenêtre de transfert.



Le fichier est envoyé avec un protocole de communication qui permet des vitesses bien supérieures à la fonction « copie/coller » entre poste client et serveur.

Le document se retrouve dans le dossier bureau du profil de l'utilisateur, donc dans le menu de la barre des tâches OmniWare pour ce mode de publication.

X - Annexe : questions fréquentes :**Tout est installé mais on n'arrive pas à se connecter depuis un autre poste :**

Vous avez probablement un firewall, sur la machine OmniWare, sur votre réseau ou sur le poste client qui bloque le port TCP (3389 par défaut). Désactivez vos Firewall ou configurez-les en autorisant le trafic sur le port TCP déclaré dans AdminTool.

Cela marche en local, mais pas à distance :

Il faut que votre routeur dirige le trafic réseau venant d'Internet sur le port TCP déclaré vers l'adresse IP de la machine OmniWare. C'est ce que l'on appelle une translation d'adresse (NAT). Si vous n'êtes pas familier de ce genre de paramétrage, contactez la personne qui habituellement vous assure l'assistance informatique.

Comment faire si on a une liaison ADSL avec IP dynamique ?

La majorité des abonnements ADSL attribuent au routeur une adresse IP officielle appelée « dynamique » car celle-ci est changée régulièrement par l'Opérateur Internet. Pour connaître l'adresse Internet du routeur au moment du test, vous pouvez accéder avec un navigateur au site web « www.whatismyip.com » qui vous retournera l'information. Ceci étant, l'adresse ADSL changeant régulièrement, on aura avantage à utiliser les services gratuit de mise à jour automatique du DNS comme ceux de Dyndns.org ou de No-IP.org. Si vous n'êtes pas familier de ce genre de paramétrage, contactez la personne qui habituellement vous assure l'assistance informatique.

Les performances en liaison distante ADSL sur un de mes sites ne sont pas aussi bonnes que sur les autres :

Pour un usage à distance les performances du temps de Ping comptent autant que le débit de la liaison. Il est possible que certaines connexions doivent transiter par plusieurs relais chez un même opérateur voire plusieurs avant d'atteindre votre propre routeur ADSL. Chaque transit retarde la transmission de quelques millisecondes. Généralement, un temps de PING entre le poste client et l'adresse IP du routeur de votre serveur supérieur à 150 ms donnera une impression de « mollesse » à la connexion. Autour de 300 ms la connexion reste exploitable avec un confort relatif (cas des liaisons GSM-GPRS en étant loin d'un relais), au-delà de 500ms la connexion devient inconfortable.

L'installation a indiqué qu'elle ne pouvait pas continuer :

Cela ce produit si votre machine comporte une incompatibilité spécifique difficile à diagnostiquer (base de registre corrompue par des installations/désinstallations multiples, disque très fragmenté, présence de virus ou de spyware, mises à jour Microsoft ou logiciels dont l'installation s'est mal terminée...). Plutôt que de chercher l'explication parmi de multiples possibilités, nous vous conseillons vivement de faire votre test sur une autre machine.

La connexion en mode Transparent ne fonctionne pas :

Par défaut, la couleur de transparence utilisée par OmniWare est le vert. Il est possible que le client ait été paramétré avec une couleur différente. Ceci peut aussi ce produire sur certains postes Vista.

La connexion en mode RDP standard ne fonctionne pas :

Cela veut probablement dire qu'un firewall bloque la connexion ou qu'il faut redémarrer le serveur.

Le client RDP n'est pas installé sur mes postes clients :

Utiliser un client de connexion généré pour ces postes clients en préférant le mode RDP qui fonctionne pour les postes poste 2000, NT ou 98.

Certains postes utilisateurs n'ont pas Acrobat Reader mais FoxIT :

Dans ce cas les documents PDF sont automatiquement ouverts avec FoxIT en mode prévisualisation et l'utilisateur peut soit les imprimer, soit les enregistrer en local.

Que se passe-t-il en cas d'Active Directory :

OmniWare fonctionne aussi bien en Workgroup que dans un Domaine. Les utilisateurs du domaine peuvent donc se connecter et héritant des paramètres de l'Active Directory.

Système de secours et répartition de charges :

Vous pouvez disposer d'un système servant de serveur de secours ou répartir les connexions sur plusieurs serveurs OmniWare. Ce faisant, lorsqu'un serveur est arrêté, la production continue sur les autres serveurs. Cela suppose que les données de vos utilisateurs résident sur un serveur de fichiers partagé entre les différents serveurs OmniWare.